

Jeudi 25

Trois jours après l'attentat qui avait coûté la vie à son collègue de Vienne, l'ambassadeur de Turquie est tué à Paris

Le Monde

Fondateur : Hubert Beuve-Méry

Directeur : Jacques Fauvet

1,30 F
Algérie, 1 DA ; Maroc, 1,30 dir. ; Tunisie, 100 m. ; Allemagne, 1 DM ; Belgique, 2 sch. ; Espagne, 11 pt. ; France, 20 fr. ; Italie, 170 l. ; Japon, 100 ¥ ; Royaume-Uni, 10 p. ; Grèce, 10 dr. ; Iran, 40 r. ; Inde, 200 L. ; Liban, 125 L. ; Luxembourg, 17 fr. ; Norvège, 2,70 kr. ; Pays-Bas, 2,50 fl. ; Portugal, 11 esc. ; Suède, 2 kr. ; Suisse, 1 fr. ; U.R.S.S., 25 kopek ; Yougoslavie, 10 d. din. Tarif des abonnements page 12
5, RUE DES ITALIENS
75247 PARIS - CEDEX 09
C.C.P. 4297-23 Paris
TÉLEX Paris n° 636572
TÉL. : 770-91-29

ILLETIN DE L'ÉTRANGER

M. Sadate en Occident

Atteint à Paris le samedi 23 octobre, dans l'après-midi, le président Sadate, sans repartir demain à l'Élysée. Ce séjour permettra aux présidents d'échanger leurs vues au lendemain de deux événements qui ont marqué l'Europe, l'autre le chef-orient : la conférence de paix et l'accord de désarmement dans le Sinaï. Mais, au-delà de ce tour d'horizon, l'actualité internationale du président Sadate, se rend aux États-Unis, présente une valeur symbolique pour deux gouvernements. D'une part, elle confirme la vocation de la France, celle-ci fait valoir que les rapports de ce plus éminent des dirigeants du monde arabe n'excluent pas, au contraire, le développement des « relations spéciales » entre la France et l'Égypte. D'autre part, le président Sadate présente sa volonté de ne pas fermer dans un tête-à-tête transatlantique, d'autant plus précieux pour lui que la conjonction intérieure transatlantique n'a pas permis jusqu'à présent d'établir l'alliance entre États-Unis et Israël. L'absence de l'Égypte au sommet de Giscard d'Estaing concernant les livraisons d'armes et de centrales nucléaires sage pacifique, dont il doute, pourrait les obtenir de l'R.S.S. et des États-Unis. Sadate ne se ferait aucun souci sur la capacité de M. Ford satisfaire les besoins égyptiens en matériel militaire. L'absence d'une dizaine de jours retardera le successeur de Carter aux États-Unis. L'absence de Sadate n'est pas moins un événement de taille. C'est la première fois qu'un chef d'État égyptien repart officiellement en Amérique. À l'issue d'un séjour de deux à trois semaines, où il servira un accueil de grand état, il se rendra à New-York pour prononcer un discours à l'Assemblée générale de l'U.N. L'absence de Sadate dans plusieurs villes américaines — rare privilège accordé à un chef d'État étranger, une fois qu'il a donné l'occasion de prendre des « bains de soleil » à l'Élysée — est un signe de confiance, même dans le secret de l'opinion juive, que l'on puisse escompter de cette visite. Son passage à Houston, « capitale » de grandes compagnies de pétrole, n'est pas fortuit. L'absence « historique » de Sadate du retour, le président Sadate fera un séjour à Londres, le premier d'un chef d'État égyptien en Europe. L'absence de Sadate, qui a noté « terroriste » antislamique dans ses années de jeunesse à la table de la reine d'Éthiopie. L'absence de résultats pratiques, les succès successifs de M. Sadate à Paris, à Washington et à Londres, marquent d'une manière accrue le retour de l'Égypte au monde arabe, après une absence qui aura duré près d'un siècle.

Le problème de la succession de Franco est désormais posé

Le conseil des ministres qui devait constater son incapacité est annulé

Un communiqué publié à Madrid vendredi 24 octobre au début d'après-midi, indique que l'état de santé du général Franco s'est amélioré après la nouvelle attaque cardiaque dont il a été victime jeudi. Il demeure cependant sérieux. Au même moment on apprenait que le prince Juan Carlos se rendait à 14 heures au palais du Pardo, et on se demandait si cette visite n'annonçait pas une prochaine prestation des pouvoirs.

En cas de décès du chef de l'État, le conseil de régence, composé de trois membres, assume les pouvoirs et transmet au Conseil du royaume et aux Cortès la proposition de proclamer officiellement le prince Juan Carlos roi d'Espagne.

Si le chef de l'État reste au vu mais est dans l'incapacité de continuer à exercer ses fonctions, il peut naturellement abdiquer ou, comme il l'avait fait pendant sa maladie en 1974, déléguer ses pouvoirs. S'il est incapable de signer les actes nécessaires, le gouvernement peut, après la publication d'un bulletin de santé, proclamer à la majorité des deux tiers l'incapacité du chef de l'État. Ensuite il en informe le Conseil du royaume, qui a la possibilité de saisir les Cortès. Celles-ci disposent alors d'un délai d'une semaine pour proclamer Juan Carlos roi d'Espagne.

Une journée des dupes La longue attente du prince Juan Carlos

Près de vingt-quatre heures de silence officiel, menées de rumeurs officielles et de spéculations rassurantes, ont précédé, à Madrid, le conseil des ministres de ce vendredi 24 octobre. Un petit conseil des ministres s'était tenu jeudi soir, tout semblait relativement normal. On a petit conseil des ministres s'ouvrait au siège du gouvernement pour préparer la réunion du lendemain, à laquelle, disait-on, le général Franco pourrait assister, au moins en partie. L'affaire du Sinaï sera espagnole, était inscrite à l'ordre du jour.

Peu d'hommes appelés, comme le prince Juan Carlos, à jouer un rôle politique de premier plan ont suscité des jugements aussi contradictoires. Brocardé par le plus grand nombre avant même d'avoir pu donner sa vraie mesure, le successeur du général Franco a aussi inspiré des appréciations flatteuses à la plupart de ceux qui l'ont approché. Qui est le vrai Juan Carlos ? Le prince guindé, mal à l'aise dans les cérémonies officielles du régime, ou le front à la fois le masque lourd des Hourbons, le regard ferme et souvent triste dans un visage énergique et fermé ?

La preuve en est que la plupart des notables, des hommes politiques espagnols, qu'ils se réclament du régime ou de l'opposition, utilisent la même formule restrictive : « Il régnera longtemps ». Presque aucun, cependant, ne peut se vanter de discerner l'évolution politique espagnole après la mise à l'écart d'un homme qui a marqué de sa griffe tenace près de quarante années d'histoire. Tout dépendra du contenu du « si » murmuré par ceux qui observent avec espoir ou inquiétude l'arrivée ou tout premier rang d'un homme de trente-sept ans qui a disposé de toutes les facilités imaginables pour bien faire son « métier de roi ». Le « si » n'a pas le même sens pour tous.

Il a imposé, il a tranché il n'a pas rassemblé

Il a soigneusement préparé son tombeau, proche de ce Pardo où il avait régné en monarque absolu, avec cet étouffant mélange de minutie, de froiture et d'orgueil qu'il apporte à toutes ses entreprises. Il avait aussi inspiré et ordonné le monument aux morts de la guerre civile. À une quarantaine de kilomètres au nord-ouest de Madrid, dans la sierra de Guadarrama, une croix gigantesque de 150 mètres de haut domine la falaise au cœur de laquelle a été creusée la tombe. Il n'y a guère de lieu où l'on sente ce ciel immense et grandiose les rigueurs du climat castillan à l'autour duquel s'élevait l'ivoire quand les bourrasques de neige dévalent de la sierra vers la capitale. Il n'y a en Europe que deux lieux où l'on se sente ainsi, dans cette Espagne qui est un monde à part.

Il a imposé, il a tranché, il n'a pas rassemblé. Mais on pouvait espérer plus de sagesse. Dans l'Espagne franquiste enfin sortie de la « quarantaine » imposée par les démocrates, amidiés dès 1951 par les États-Unis, représentant progressivement sa place dans le concert des nations, prétendant enfin d'être reconnus comme un partenaire à part entière par les Communautés européennes. Il a pourtant fallu, en 1963, que Julian Grimau soit fusillé malgré les protestations de l'opinion internationale et les interventions personnelles de Khrushchev et du pape Jean XXIII. Il l'a fait pour que les Espagnols, et le monde, sachent que les vainqueurs de 1939

TRAS LOS MONTES La lassitude des intellectuels

Nous sommes fatigués. On nous parle d'ouverture. Nous voulons la normalisation. Le cinéaste qui s'exprime ainsi traduit le sentiment de la grande majorité des artistes et des intellectuels aujourd'hui en Espagne : une grande lassitude. « L'ouverture, ajoute-t-il, cela veut dire qu'un tuteur étranger, avec une prudence extrême, une porte qui était fermée, pour que les enfants puissent lire quelques livres de plus, voir quelques mètres de paysages supplémentaires, mais pas tous les livres, ni tous les films. » Que signifie le mot de culture dans un pays où, depuis la fin de la guerre civile, la liberté d'expression n'existe plus ? En 1939, tous ceux qui ont contribué au mouvement international du pays (poètes, philosophes) sont contraints à l'exil. Un véritable climat d'inquisition règne jusqu'en 1950. Les efforts de quelque intellectuels pour maintenir vivante la pensée des écrivains des générations de 1936 et de 1937 se heurtent à l'hostilité, au sectarisme. Un système de propagande est mis en place. Le Mouvement contrôle la presse, le télévison, l'université. La création du Conseil supérieur d'investigation scientifique et de l'inst-

Le duo sauvage.

Parure Safari: bracelet et baguette en poil d'éléphant,ivoire et or.



ERED JOAILLIER
rue Royale, Paris 8^e, Tél. 260.30.65. Boutique ERED, 84, Champs-Élysées, Hôtel Byblos, Saint-Tropez, Hôtel Leons, Monte-Carlo.

AUTEUIL

GRANDE SAISON D'AUTOMNE
NOUVELLE TRIBUNE
Restaurant Drouot et Snack-bar
Escaliers-Ascenseurs
SAMEDI 25 PRIX HEROS XII
Samedi 1^{er} Novembre : GRAND PRIX D'AUTOMNE
A partir du dimanche 2 novembre, et tous les dimanches suivants jusqu'au 14 décembre, d'autres grandes épreuves

AUTEUIL



GRANDE SAISON D'AUTOMNE
NOUVELLE TRIBUNE
Restaurant Drouot et Snack-bar
Escaliers-Ascenseurs
SAMEDI 25 PRIX HEROS XII
Samedi 1^{er} Novembre : GRAND PRIX D'AUTOMNE
A partir du dimanche 2 novembre, et tous les dimanches suivants jusqu'au 14 décembre, d'autres grandes épreuves

TRAS LOS MONTES

La lassitude des intellectuels

Nous sommes fatigués. On nous parle d'ouverture. Nous voulons la normalisation. Le cinéaste qui s'exprime ainsi traduit le sentiment de la grande majorité des artistes et des intellectuels aujourd'hui en Espagne : une grande lassitude. « L'ouverture, ajoute-t-il, cela veut dire qu'un tuteur étranger, avec une prudence extrême, une porte qui était fermée, pour que les enfants puissent lire quelques livres de plus, voir quelques mètres de paysages supplémentaires, mais pas tous les livres, ni tous les films. » Que signifie le mot de culture dans un pays où, depuis la fin de la guerre civile, la liberté d'expression n'existe plus ? En 1939, tous ceux qui ont contribué au mouvement international du pays (poètes, philosophes) sont contraints à l'exil. Un véritable climat d'inquisition règne jusqu'en 1950. Les efforts de quelque intellectuels pour maintenir vivante la pensée des écrivains des générations de 1936 et de 1937 se heurtent à l'hostilité, au sectarisme. Un système de propagande est mis en place. Le Mouvement contrôle la presse, le télévison, l'université. La création du Conseil supérieur d'investigation scientifique et de l'inst-

MATHILDE LA BARDONNE
(Lire la suite page 6)

Journal 1950

Les événements d'Espagne

RENTE-NEUF DE POUVOIR ABSOLU il n'a pas rassemblé

Hier particulièrement irrité qui... dans l'attente du train espagnol... Pendant l'entrevue, Franco...

et excellents rapports avec la Grande-Bretagne... En septembre 1952, Franco...

à une expérience manœuvrière bien supérieure... Le 1^{er} octobre, Franco...

patiemment travailler à préparer le retour de l'Espagne dans la Communauté internationale...

aficionados ou arabes, il a tenté la relance d'une grande politique espagnole d'amitié traditionnelle...

la tête de l'Etat. La monarchie est donc restaurée par le Caudillo et non pas restaurée, comme le souhaitait Don Juan...

Rien ne devait réellement changer jusqu'à ce jour... Mais ce n'est qu'une explication partielle...

l'année suivante, il refuse de se laisser entraîner dans la guerre. Hitler s'y refuse...

On croyait l'Espagne phalangiste et totalitaire. Le 1^{er} avril 1947, Franco la proclame « Etat démocratique »...

1945, apparemment totale et générale, préfiguraient les autres indultes à règlementement prochain...

La fin de la guerre froide et le bouleversement du rapport des forces internationales...

Est-ce cette présence qui lui a dicté cette conduite irritante... Mais rien n'empêche la conviction du Caudillo...

C'est dans la violence brutale, aveugle, impitoyable, que le régime personnel de Franco devait s'achever...

(Lire la suite page 4)

Toutes les pièces du jeu

Le « retour aux sources »

CE QUE FRANCO EN A DIT...

Je n'ai jamais été guidé par l'ambition du pouvoir... chose de nouveau, il est plus avancé que beaucoup d'autres dans le monde...

Les partis politiques : « Si ceux qui parlent de démocratie des opinions entendent par là le retour aux partis politiques... »

Le laïcisme : « La plus grande partie des maux de la société est due au laïcisme... »

L'Etat chrétien : « La confessionnalité traditionnelle de l'Etat correspond aux convictions les plus profondes de l'immense majorité du peuple espagnol... »

Le communisme international : « C'est le vermine qui, au nom, le monde entier est entouré en guerre, et c'est le communisme international qui l'a déclaré... »

Le peuple espagnol : « Que les Espagnols se rappellent que chaque peuple est toujours hanté par ses démons familiers... »

La jeunesse espagnole : « Elle ne saurait être défigurée par les petites opinions sectaires... »

l'éthique de l'Islam un idéal jamais atteint? ABDELWAHAB BOUNDIBA la sexualité en Islam Aujour'hui, les sociétés arabo-musulmanes ont à faire face à une grande crise de foi... PRESSES UNIVERSITAIRES DE FRANCE

AFRIQUE

Zambie

Les difficultés économiques encouragent la pression des partisans d'une reprise des échanges avec l'Afrique australe

Lusaka. — La Zambie fête le 1^{er} anniversaire de son indépendance, en inaugurant le Tanzam, le ferrocarril construit par les Chinois et qui relie Lusaka et les mines de cuivre de Zambie au port tanzanien de Dar-es-Salaam. Toutefois le cœur n'est pas aux festivités. Le président Kamunda rencontre en effet de graves difficultés.

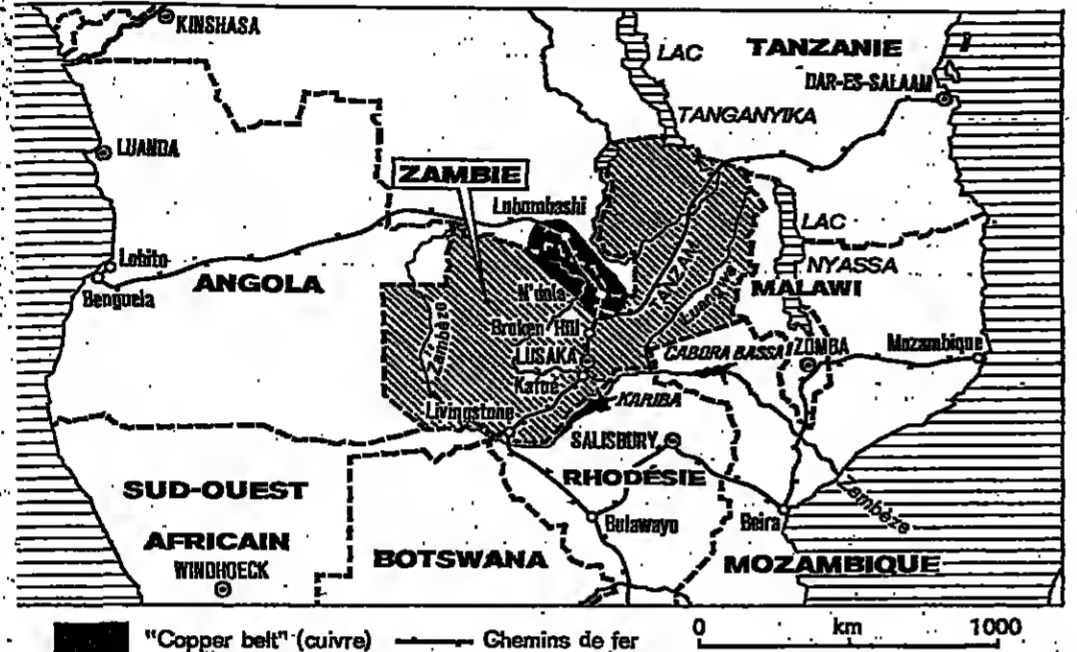
La Zambie — ancienne Rhodésie du Nord — c'est d'abord le Copperbelt, la ceinture de mines septentrionale, qui fournit

De notre correspondant en Afrique orientale

de ce métal sur le marché mondial (plus de 50 %) est intervenue parallèlement à la hausse des prix du pétrole. De plus, la Zambie est privée de ses deux principales voies d'accès à la mer. La frontière rhodésienne est fermée depuis janvier 1975, en représailles contre le régime de M. Ian Smith. En mars 1975, l'extension de la guerre civile en Angola a coupé la voie de chemin de fer du cul-

tege un système d'économie dualiste dans lequel le secteur rural, à prédominance africaine, est censé servir et enrichir les centres urbains dominés par les communautés européennes et asiatiques. Le président Kamunda n'aurait pu mieux résumer la situation.

Des mesures ont suivi ce discours : contrôle des masses inedia, coupe de 50 % dans les subven-



% des exportations et près de moitié des revenus de l'Etat. Les deux sociétés minières ont été contraintes, en septembre et en octobre, de diminuer leurs livraisons.

Alors que la terre est riche, la production agricole a décliné depuis l'indépendance. Le président Kamunda s'est donné comme objectif l'autosuffisance alimentaire en 1976, mais la viande manque et plus de la moitié de la consommation locale de lait est importée, surtout d'Afrique du Sud. Les importations de produits agricoles ont doublé en volume depuis l'indépendance, alors que pour un tiers seulement les terres arables sont cultivées.

Dans une allocution de six heures, le président Kamunda annonçait le 30 juin que l'époque du « laisser-faire » était révolue. « La société est malade », s'exclamait-il devant un auditoire de fonctionnaires embourgeoisés. « Notre système juridique, ajoutait-il, pro-

tege un système d'économie dualiste dans lequel le secteur rural, à prédominance africaine, est censé servir et enrichir les centres urbains dominés par les communautés européennes et asiatiques. Le président Kamunda n'aurait pu mieux résumer la situation.

Des mesures ont suivi ce discours : contrôle des masses inedia, coupe de 50 % dans les subven-

Militaires, fonctionnaires et mineurs ont vu, tour à tour, leurs salaires relevés pour compenser l'inflation. Le gouvernement a été obligé d'augmenter les prix des produits de première nécessité tels que la farine, le pain, l'huile ou le sucre. Un rapport publié par les milieux d'affaires a critiqué le « climat d'incertitude » créé par les mesures du président Kamunda. Des cadres européens ont boucé dans leurs sièges en apprenant que l'Etat comptait renouer son contact avec les sociétés minières.

Les mesures d'austérité se heurtent aux intérêts de la bureaucratie, qui encadre le parti unique (UNIP, parti de l'indépendance nationale) et dirige les entreprises parapubliques. L'UNIP a protesté contre la hausse des prix. Quand le Times of Zambia a rapporté que des dirigeants du parti et des membres du gouvernement appartenaient au groupe des puissants propriétaires fonciers qui refusent de vendre leurs terres l'UNIP l'a accusé de violer une règle de discipline que le président Kamunda a imposé à l'égard des hommes publics. Le chef de l'Etat doit, par ailleurs, tenir compte de la force des syndicats, qui sont parmi les mieux organisés d'Afrique noire. M. Kamunda ne peut pas se permettre de laisser apparaître un foyer de chômage dans le Copperbelt.

De plus en plus, le chef de l'Etat est soumis aux pressions de ceux qui — fermiers, fonctionnaires, mineurs — souhaitent la réouverture de la frontière rhodésienne et la reprise des communications et du commerce avec l'Afrique australe.

JEAN-CLAUDE POMONTI.

Vendredi, samedi, dimanche, lundi de 10 heures à 21 heures pendant 4 jours, EXPOSITION

HOTEL GEORGE V VIEILLE CHINE

Salon Louis XIII Collection d'objets d'art, ivoires, pierres dures sculptées d'Extrême-Orient

(PUBLICITE)

INSTITUT EUROPEEN DE SECRÉTAIRES DE DIRECTION

Etablissement privé

Efficacité limitée - Préparation au B.T.S.S.

TOUR MÉDITERRANÉE, 63, avenue J.-Célesti MARSILLE - Tél. : 42-33-94

AUTRES ÉTABLISSEMENTS

TOULOUSE, 81, boulevard Carnot. Tél. : 62-65-25

TOULON, 26, rue Gimelli. Tél. : 92-26-74

OPTIONS : Bilingue - Juridique - Médical

Informatique - Hôtelier - Tourisme

ACCEPTONS INSCRIPTIONS 2^e ANNÉE

du studio au 5 pièces

RESIDENCE GAMBETTA-RAMUS

9 rue des Rondonneaux - 75020 Paris - Métro Gambetta

Bureau de vente ouvert tous les jours (sauf Samedi)

PROMO logement 203.55.10

46 Bd de Strasbourg, 75010 Paris

Électricien, le carreleur, le peintre, le menuisier, le plombier,

Coméra sait les diriger et les coordonner, votre cuisine vous coûtera moins cher.

Plan et devis gratuits.

Avez-vous déjà fait venir un artisan au jour dit, à l'heure dite... sans dépassement de devis? Nous oui, et cela nous arrive tous les jours. Depuis que nous construisons des cuisines, nous savons diriger et coordonner les différents corps de métier concernés. Rien que pour cela, une cuisine Coméra vous coûtera moins cher. D'ailleurs, avec Coméra, les prix sont forfaitaires. Donc pas de surprise. Et, avec un crédit sur plusieurs mois, c'est vraiment facile de vivre dans une belle cuisine, pratique et agréable.

Demandez notre documentation sur tous les modèles de cuisine Coméra. Puis, allez voir notre concessionnaire le plus proche, imaginez votre cuisine avec lui, il vous proposera un plan et un devis gratuitement.

COMERA

L'imagination au service de la cuisine et de la salle de bains.

Nom, Prénom _____ Profession _____

Adresse _____

Code postal _____ Tél. _____

Pour recevoir le catalogue Coméra, joignez à ce bon 3 F en timbres et renvoyez-le à Coméra 9, route de Saint-Len - 95360 Montmagny.

faites vos comptes.

SANYO

calculatrice extra-plate, habillage acier brossé, affichage par grands chiffres cristallins, 8 chiffres, 4 opérations, racine carrée, fonctionne sur piles. Autonomie 1000 heures. Garantie 1 an.

495 f

Galerias Lafayette

HAUSSMANN-MONTPARNASSE-BELLE ÉPINE

Reçu militaire d'achat

privées

PROCHE-ORIENT

Le Conseil de sécurité prolonge d'un an le mandat des « casques bleus » au Sinaï

**LA GUERRE CIVILE AU LIBAN
l'armée est chargée de boucler les issues de Beyrouth et de veiller à la sécurité sur les routes**

Beyrouth. — De nouvelles mesures de sécurité, toutes plus de plus pour désamalgamer, ont été prises à Beyrouth pour mettre un terme à la violence et à l'incertitude dans la capitale et sa proche banlieue. Le ministre de l'Intérieur a annoncé, jeudi 23 octobre, en début de soirée, qu'il avait chargé de sécuriser toutes les issues de la ville et de veiller à la sécurité sur les principales artères reliant la capitale au reste du Liban. Elle aura démantelé les barricades vers Beyrouth et empêché les ruses d'otages à certains barreaux volants, comme ce fut le cas des fenêtres sur les routes de Damas et de Tripoli. C'est ainsi qu'un commandant de l'armée de libération palestinienne et un responsable du Front de libération du Liban ont été kidnappés, sommairement décapités et mutilés à titre de représailles contre l'embarquement de trois villageois de la localité d'Al Qatanih qui, eux, n'ont été retrouvés saufs et sains. « S'il est dans les habitudes du chef de l'Etat de jouer un rôle actif dans la préservation des libertés d'information de l'actualité américaine arrêtée mercredi, à un barrage tenu, semble-t-il, par des Palestiniens dans les montagnes de Beyrouth. En fait, les francs-tireurs continuent à sévir dans de nombreux quartiers de la capitale sans que les rares secourus des volontaires puissent encore se réfugier. Enfin, et pour la première fois, les miliciens chrétiens musulmans qui se livrent à des tueries rangées ont tenté, au cours des nuits de dimanche à lundi et de lundi à mardi, de quitter leurs fiefs respectifs pour opérer des « percées » dans les camps environnants. La guerre de situation risque de dégénérer en cas de mouvement et la vie à Beyrouth devient intolérable.

Manoeuvres politiques
Sans doute, pour sauver la capitale, le chef du gouvernement finit par approuver les dispositions prises par le ministre de l'Intérieur, non sans avoir tenu au préalable l'accord des garnisons de résistance. On note à ces mesures suffiront à ramener le calme, l'armée étant par conséquent intervenue dans le centre commercial et les quartiers résidentiels, cela afin d'éviter un affrontement entre la troupe, accusée d'être le commanditaire des attentats, et les miliciens d'une part, et les fedayin et les militants gauche, d'autre part. Ces derniers, il est vrai, se sont engagés à veiller à la sécurité dans leur propre zone; il en va même des

De notre correspondant

phalangistes et de leurs alliés chrétiens, les uns et les autres ayant souscrit à un ultime cesse-le-feu. Explicite sur le terrain comme elle ne l'a jamais été depuis le déclenchement de la guerre civile, la situation s'est nettement dégradée sur le plan politique à la suite d'un différend entre le chef de l'Etat (chrétien) et le président du conseil (musulman). Ce dernier aurait fait l'objet d'une série de manœuvres destinées à provoquer l'écroulement du cabinet et amener au pouvoir un nouveau gouvernement, qui, dit-on, serait moins « syrien » que les précédents. La faction du Baas au pouvoir à Bagdad aurait fait savoir récemment aux responsables de Beyrouth qu'elle s'était ralliée à l'inspiration des dirigeants damasocènes, devenus les grands arbitres de la crise libanaise. S'il est dans les habitudes du chef de l'Etat de jouer un rôle actif dans la préservation des libertés d'information de l'actualité américaine arrêtée mercredi, à un barrage tenu, semble-t-il, par des Palestiniens dans les montagnes de Beyrouth. En fait, les francs-tireurs continuent à sévir dans de nombreux quartiers de la capitale sans que les rares secourus des volontaires puissent encore se réfugier. Enfin, et pour la première fois, les miliciens chrétiens musulmans qui se livrent à des tueries rangées ont tenté, au cours des nuits de dimanche à lundi et de lundi à mardi, de quitter leurs fiefs respectifs pour opérer des « percées » dans les camps environnants. La guerre de situation risque de dégénérer en cas de mouvement et la vie à Beyrouth devient intolérable.

« tous des débats du Front arabe de soutien à la révolution palestinienne. Ces organismes, qui groupent cinquante partis et formations politiques progressistes venus de la plupart des pays arabes, viennent de tenir ses assises à Damas. Il ne semble pas que la réaction ou la réponse des Syriens aux suggestions de M. Jomblatt ait entièrement satisfait celui-ci : il leur avait demandé « de lui prêter leur épée pour couper la main très longue d'Israël ». L'Etat syrien, a encore déclaré le dirigeant socialiste libanais, agit « par l'intermédiaire de ses agents phalangistes pour forcer la partition du Liban et faire de son pays son concubine et son vassal arabe ». Pour toute réponse officielle, Damas a, une fois de plus, déposé dans le journal Al-Sour « la crise politique sociale dans laquelle se débat un pays frère », mais, ajoute le journal, « cette crise est liée à la conjoncture régionale et à l'accord intermédiaire égypto-israélien sur le dégellement des forces dans le Sinaï ». Damas reste donc officiellement sur la réserve.

EDOUARD SAAR.

Nations unies (New-York). — Le Conseil de sécurité, jeudi 23 octobre, a prolongé le mandat de la force des Nations unies dans le Sinaï pour un an, c'est-à-dire jusqu'au 24 octobre 1976. Il n'y a pas eu d'avis contraire. Même l'Union soviétique et la Biélorussie ont voté la résolution décidant cette prolongation et qui ne mentionne d'ailleurs pas le dernier accord israélio-égyptien. Seuls l'Irak et la Chine ont refusé d'appuyer la résolution et déclaré, conformément à ce qui est déjà devenu une tradition, qu'ils ne participeraient pas au vote. Le représentant irakien a expliqué que son pays était opposé à toute prolongation du mandat des forces de l'ONU parce que chacune d'elles ne signifiait pas autre chose que « le maintien de l'occupation des terres arabes par les sionistes ». En revanche, il n'a pas soutenu mot de l'accord du Sinaï, sans doute pour ne pas critiquer la politique égyptienne. Mieux discret a été l'égard du représentant de l'U.R.S.S., M. Malink, a réservé quelques phrases à l'accord intermédiaire, mais a concentré ses attaques, comme d'habitude, sur « l'agresseur israélien ». L'Union soviétique, a-t-il ajouté, est en faveur de la reprise des travaux de la conférence de

De notre correspondant
Genève avec la participation de tous les intéressés, y compris l'O.L.P. La politique soviétique, a encore déclaré M. Malink, consiste à tout faire pour que le Proche-Orient connaisse une paix durable. Le problème devant être considéré dans son ensemble. Le maintien des troupes des Nations unies ne doit pas servir de prétexte à une prolongation de l'occupation des terres arabes par Israël, a dit M. Malink, qui déplore qu'Israël continue à restreindre la liberté de mouvement de certains contingents de la force. Cette discrimination, a-t-il dit, entraîne un accroissement d'effectifs. Ces dépenses supplémentaires sont d'abord la conséquence de l'agression israélienne. Il serait donc normal que l'« agresseur » soit invité à couvrir la moitié des dépenses supplémentaires.

Le représentant de la France, M. Lecomte, a exprimé le souhait que soient réunies les plus rapides possible les conditions d'une reprise de la conférence de Genève. Une véritable négociation permettrait, a-t-il dit, que soient enfin traités les problèmes essentiels. Seul un règlement d'ensemble portant sur tous les aspects du conflit serait de nature à promouvoir l'instauration de la paix. Il devrait se fonder sur trois principes : l'évacuation des territoires occupés par Israël en 1967, la reconnaissance du droit des Palestiniens à avoir une patrie, et le droit de tous les Etats de la région à vivre en paix dans des frontières sûres, reconnues et garanties.

Les représentants de plusieurs autres pays s'étaient au Conseil de sécurité ont exprimé l'avis que le mandat de l'ONU sur le Sinaï ne doit servir à perpétuer le statu quo. Ils constituent la première étape vers une solution finale du conflit israélio-arabe. Les représentants des parties directement intéressées — l'Egypte et Israël — n'ont pas pris part au débat.

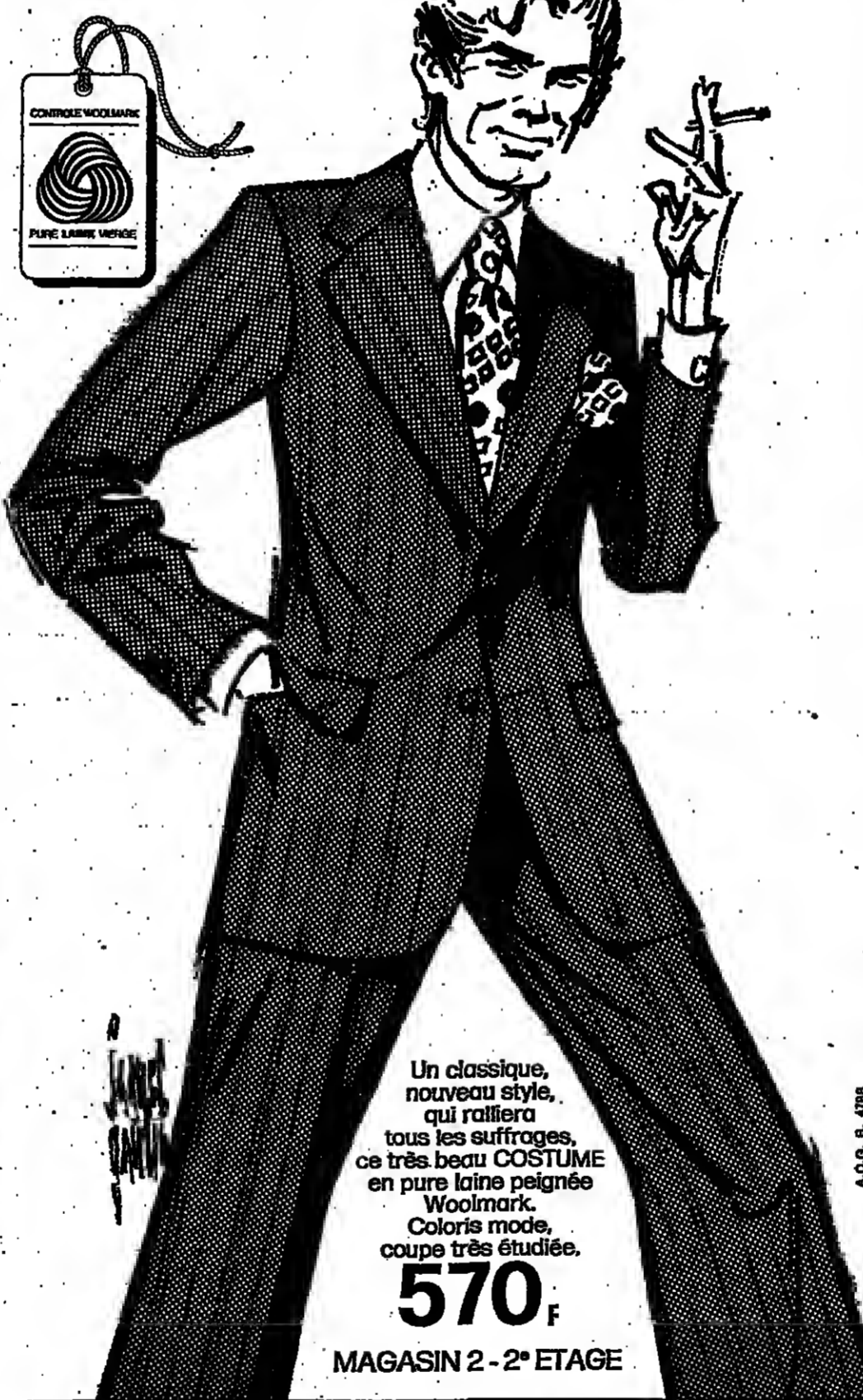
PHILIPPE BEN.

M. Jacob Kaplan, grand rabbin de France, et M. Alain de Rothschild, président du Grand Conseil central des Israélites de France, ont adressé à M. Kurt Waldheim, secrétaire général de l'ONU, un télégramme dans lequel ils protestent contre le vote de la résolution de la commission sociale de l'ONU assimilant le sionisme au racisme. Ce vote indique et révélerait, obtient par les voix de nations ennemies d'Israël, dit notamment le texte, « une autre qu'une scandaleuse manifestation de haine antisémite et raciste. (...) Israël n'en sera pas atteinte, mais l'autorité morale de l'ONU, déjà ébranlée, en sera encore plus diminuée, et sa mission de paix en sera gravement et irrémédiablement compromise. »

« Tous les honnêtes gens de notre pays, déclare pour sa part l'Alliance France-Israël, se réjouissent que la France, avec l'ensemble des nations libres et démocratiques, ait voté contre un texte aussi répoussé et opposé à une pareille liberté de nos représentants devant l'Assemblée plénière de l'ONU. »

Une convention du parti national religieux a désigné, ce jeudi, M. Zvulun Hammer au poste de ministre des affaires sociales d'Israël. Après de quarante ans, M. Hammer, qui devient ainsi le plus jeune membre du gouvernement, est un opposant notoire à tout retrait d'Israël des territoires occupés. Il remplace M. Michael Hazani, décédé en juillet. — (A.P.)

Il choisit... Woolmark: la laine vraie.



Un classique, nouveau style, qui ralliera tous les suffrages, ce très beau COSTUME en pure laine peignée Woolmark. Coloris mode, coupe très étudiée. **570 F** MAGASIN 2 - 2^e ETAGE

CREDIT SEMEUSE SAMARITAINE ACCES DIRECT PAR TROTTOIR ROULANT **P** POINT-NEUF PAR MINI-CARS GRATUITS

Samaritaine POINT-NEUF (R-3) RUEUR 2 ROSNY 2 CERGY

pourquoi des négociants en Bourgogne ?

pour élever et faire vieillir les vins

Homme de terre, le vigneron bourguignon consacre tous ses efforts à la culture de la vigne où il excelle (sans il manque de temps pour labourer et soigner ses vites). La raison d'être d'un Négociant-Eleveur comme Moillard, c'est de prendre le relais du vigneron pour soigner les vins dès leur naissance, les meilleurs vins, prévoir leur évolution et les élever parfaitement. Pour cela Moillard dispose de vastes caves, d'un matériel technique approprié et surtout fait confiance à ses dégustateurs et œnologues qui savent découvrir chaque année les meilleurs vins, prévoir leur évolution et les élever parfaitement. C'est ainsi que Moillard achète dans ses caves 5 millions de bouteilles qui vieillissent à votre intention et pour votre plaisir.



MOILLARD nuits-saint-georges

Publié par le NOUVEL Observateur
Pour la première fois, les données économiques essentielles sur la France et l'étranger.

FAITS ET CHIFFRES 1975
AIDE-MÉMOIRE DE L'ACTUALITÉ ÉCONOMIQUE

Dans les domaines clef d'activité sont traités et commentés : de la scolarité au chômage, de l'épargne aux banques, de l'agriculture au commerce extérieur, de la bourse au logement, de la consommation des ménages à l'enseignement, de l'armement à la presse. Le regroupement d'informations contenues dans FAITS ET CHIFFRES est unique au monde. Valeur d'excitation du temps présent. FAITS ET CHIFFRES est une référence indispensable, tant dans le domaine professionnel que sur le plan personnel.

FAITS ET CHIFFRES 1975 SUPPLÉMENT ÉCONOMIQUE DU NOUVEL OBSERVATEUR EST EN VENTE CHEZ TOUS LES MARCHANDS DE JOURNAUX UN DOSSIER A NE PAS MANQUER

Informations contenues dans FAITS ET CHIFFRES : développement des savoirs plus étendus, les statistiques D.M.I. (DE DÉVELOPPEMENT INDUSTRIEL), FORTUNE UNISEE, FOND MONÉTAIRE INTERNATIONAL, LE COMITÉ DE LA MONNAIE, CHAIRS, DOCUMENTATION FRANÇAISE, IREP, CREDICOM, ANNUAIRE SIMRES, etc.

BON DE COMMANDE

Je désire m'abonner pour 3 ans à FAITS ET CHIFFRES au tarif spécial de 30 F sur un bon de 36 F. Éditions 1975-1976 (3 ans). Éditions 1976-1978 (3 ans). Encombrant l'abonnement en espèces.

Je désire recevoir un ou plusieurs exemplaires de FAITS ET CHIFFRES 1975 (1 exemplaire) (2 exemplaires) (3 exemplaires). Je joins à ma commande un chèque de 12 F par exemplaire commandé, libéré à l'ordre du NOUVEL OBSERVATEUR.

Nom _____

Adresse _____

Ville _____

renvoyer votre correspondance à FAITS ET CHIFFRES Le Nouvel Observateur 3, rue d'Aboukir 75001 PARIS 1^{er} France. Ce code de votre chèque.

POLITIQUE

EN ADOPTANT LES RECETTES DU BUDGET

L'Assemblée nationale décide d'imposer lourdement les films pornographiques

- Si l'on veut de l'argent, monnaie le ministre, oyez le courage de nous en demander! - Cette invitation de M. Claudius-Petit (rép.), quelqun peu surprenante dans le cadre d'une discussion budgétaire, illustre bien le climat de la séance sur le thème de laquelle l'Assemblée nationale a adopté la première partie (c'est-à-dire

les recettes) du projet de loi de finances pour 1976. Une séance où des députés de la majorité, mais et durs, ont fait assaut d'éloquence pour rendre le cas, par exemple, à une pornographie envahissante et « inadmissible » qui pose, a estimé M. Maretti (U.D.R.), « le problème de la défense de notre société ». La majorité s'est donc défendue

en adoptant un amendement de M. Foyer (U.D.R.) qui pénalise lourdement l'industrie cinématographique incriminée. Même réaction de défense à l'égard d'un éventuel concours de pronostics suggéré par M. Neuwirth (U.D.R.) pour financer le sport. Refusant une nouvelle fois de « laisser tonner »,

la majorité a mis à mort « ce monstre », comme l'a appelé M. Flornoy (U.D.R.). Il est dommage qu'elle ait écarté son rigorisme à ces deux domaines, refusant, par exemple, ainsi que l'y invitait pour autant de fois M. Josselin (P.R.) et M. Neuwirth (U.D.R.), de mettre en cause « les anomalies inacceptables » de la fiscalité et d'y inclure plus de justice. — P. Fr.

A l'article 3 (création d'une déduction de frais de garde (limitée à 1 500 F) des enfants âgés de moins de trois ans pour les contribuables célibataires, veufs ou divorcés). L'Assemblée adopte jeudi après-midi un amendement de M. PAPON (U.D.R.), rapporteur général, accepté par le gouvernement, et qui limite l'avantage prévu par cet article aux contribuables dont le revenu imposable, pour 1976, est inférieur à 100 000 F.

au bénéfice de personnes autres que leurs membres par des actions sans but lucratif qui présentent un caractère social ou philanthropique, dont la gestion est désintéressée, sont exonérées de la T.V.A. lorsque les profits réalisés ont été homologués par l'autorité publique ou que des opérations analogues ne sont pas couramment réalisées des entreprises commerciales, en raison, notamment, du concours désintéressé des membres de ces organismes, ou des contributions publiques ou prises dont ils bénéficient. Un amendement, accepté par l'Assemblée, prévoit également que l'on pourra choisir les quatre manifestations qui bénéficieront de l'exonération.

SCHWARTZ (U.D.R., Moselle) exprime son total accord avec le texte du gouvernement, mais critique les amendements adoptés par la commission des finances. JACQUES DESSAT (R.C.) fait remarquer l'indirecte sur les produits pétroliers est « totalement intolérable ». M. PAPON présente un amendement qui vise à la suppression de la taxe parafiscale. M. FOURCADE s'y oppose car il estime que la fiscalisation totale de la taxe parafiscale afin de maintenir au gouvernement une marge de manœuvre. L'Assemblée a adopté par 358 voix contre 191.

ISER (rép.) et XAVIER DENIAU (U.D.R., Val-de-Marne) estimant que c'est tout le système d'aide au cinéma qui doit être revu. Fuis il met en cause l'équité, puisque la loi de 1974, destinée à promouvoir le cinéma, a bénéficié de l'aide à la presse, a publié des photos par M. Bourdieu, es réactions de la Histoire P.C., « Alors, faites très attention, déclare-t-il à l'attention de M. Maretti : durcissez votre texte... »

A l'article 4 (réduction de la T.V.A. de 10 % à 7 % au bénéfice des entreprises assurant l'entretien des locaux à usage d'habitat social), M. BROCARD (R.I.) défend cette disposition supprimée par la commission des finances. L'Assemblée repousse l'amendement de suppression.

A l'article 5 (réduction de la T.V.A. de 10 % à 7 % au bénéfice des entreprises assurant l'entretien des locaux à usage d'habitat social), M. BROCARD (R.I.) défend cette disposition supprimée par la commission des finances. L'Assemblée repousse l'amendement de suppression.

A l'article 6 (modification du régime fiscal des organismes sans but lucratif intervenant en faveur des personnes âgées, infirmes, handicapées, etc.), M. BISSON (U.D.R.), JACQUES BLANCHET (R.I.), WERNER HIORN (U.D.R.), et MARIE (U.D.R.), M. Fourcade affirme que les associations philanthropiques sont et demeurent exonérées et il ne s'agit pas de revenir sur ce qui existe, précise le ministre, mais d'assouplir le mécanisme des associations fermées. Quant aux opérations anticipées, il n'est pas question, affirme-t-il, de les laisser.

En séance de nuit et à l'article 14 (aménagement du régime fiscal des sociétés pétrolières), un amendement modifiant le montant des dépenses admissibles pour bénéficier de la réduction de 10 % intervient. M. ZELTER (P.C.) intervient pour défendre son amendement.

Fiscalité de la presse : statu quo

Au cours de la discussion des articles du projet de loi de finances pour 1976, les députés ont examiné un amendement du gouvernement visant à introduire un article ad hoc dans le projet de loi relatif à un régime actuel des provisions pour investissements de la presse (art. 39 bis du Code général des impôts) qui prorogerait le bénéfice de ces dispositions les publications mensuelles. Après que M. Fourcade ait présenté son amendement, M. Georges FILLOND (P.S., Seine) a jugé la proposition de l'Assemblée nationale « incompréhensible » parce que l'exclusion des mensuels ne ferait économiser au Trésor que 2 millions de francs sur les 47 millions que lui coûte l'application de l'article 39 bis ; « injuste », car elle introduit une discrimination en fonction de la périodicité « inacceptable », parce que cette proposition porterait atteinte aux franchises de la presse.

M. Robert-André Vivien (U.D.R., Val-de-Marne), qui, le matin même, en commission des finances, avait donné sa démission de rapporteur général et qui avait été désigné pour le remplacer, estimant qu'il ne pouvait ni accepter ni repousser l'amendement du gouvernement, a répondu, qu'il avait accepté de prendre le rôle de rapporteur le 22 octobre, derrière M. Fourcade, et qu'il n'est pas convenable que le gouvernement accepte une prorogation de l'application de l'article 39 bis de l'Etat ; mais le conseil des ministres rendu mercredi 23 a autorisé la question, sous réserve que le gouvernement n'ait pas fait de concessions sur huit mois d'études, sur ses engagements, sur ceux du Parlement. M. Vivien souligne que l'exclusion des mensuels du bénéfice de l'article 39 bis atténuera, par exemple, l'Echo de notre temps, la Revue des Deux Mondes et toute une série de titres. De surcroît, ajoute-t-il, cela fera perdre à l'imprimerie de laubour amputée de sa clientèle.

GODARD... TAXE

Si le critère de l'interdiction est celui de la durée de l'œuvre, ce n'est pas le critère de la durée de l'œuvre, mais celui de la qualité de l'œuvre. M. DENIS (R.I.) estime que les films vident sont les plus susceptibles d'être contrôlés, au moyen de l'argent. M. HAMEL (R.I.) se félicite de cette première réaction contre une vague de pornographie et dément l'argument selon lequel il se déstabiliserait le régime fiscal de la T.V.A. supérieur à 33 %. M. DENIS (R.I.) estime que les films vident sont les plus susceptibles d'être contrôlés, au moyen de l'argent. M. HAMEL (R.I.) se félicite de cette première réaction contre une vague de pornographie et dément l'argument selon lequel il se déstabiliserait le régime fiscal de la T.V.A. supérieur à 33 %.

UN BON MINISTRE DES FINANCES.

En acceptant l'amendement présenté par M. Schloesing sur la réforme de la fiscalité pétrolière, M. Fourcade a retiré beaucoup de substance au projet de gouvernement. Ce dernier ébauché par le gouvernement, prévoyant de contrôler davantage et d'orienter les dépenses d'exploitation pétrolière — lesquelles sont aidées par l'Etat. Apparemment le ministre des Finances a eu le bon sens de se méfier de l'économisme quand de sa propre expérience de ministre, il sait avant tout ce que sont les recettes fiscales supplémentaires. — P. Fr.

LA RETRAITE DES FONCTIONNAIRES ET MAGISTRATS

M. Gabriel Ferréol, secrétaire d'Etat à la fonction publique, a indiqué devant la commission des lois de l'Assemblée nationale, jeudi 23 octobre, à propos du projet de loi relatif à la limite d'âge des fonctionnaires et des magistrats, qu'il était prêt à accepter des amendements tendant à élargir cette limite à 65 ans (et non à 63 comme le prévoit le projet), lorsque celui-ci est aujourd'hui fixé à 70 ans, et à 65 ans lorsqu'elle est fixée à 63 ans. D'autres amendements concernent le calcul des retraites.

LA TAXE SUR LA REPROGRAPHIE

La taxe sur la reprographie, dont le taux pourrait être de 3 % sur le chiffre d'affaires, faisait partie du régime de l'impôt de 0,20 % sur le chiffre d'affaires de l'édition des journaux arrêtées par le conseil des ministres du 3 juillet 1975 en faveur du livre. Ces deux taxes, dont le produit est estimé à 30 millions de francs pour le premier et à 4 millions de francs pour le second, sont destinées à alimenter le Centre national du livre à des fins qui leur sont destinées.

POLICE

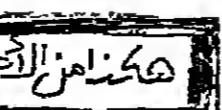
Certains, d'être mis sur le compte d'une certaine immaturité, humaine autant que professionnelle, de jeunes fonctionnaires — la moyenne d'âge de l'assistance ne dépassait guère trente ans — ont été reprochés à des actions parfois démagogiques. Mais cette condamnation — un peu trop systématique — de l'administration, du syndicat de la justice, de la presse et de la société traduisait bien l'état d'esprit d'hommes qui, dans les domaines de la police judiciaire et de la sécurité publique, se heurtent chaque jour à des difficultés de plus en plus grandes et se demandent combien de temps encore ils pourront continuer à assumer leur mission.

LA COLERE DE MILLE DEUX CENT INSPECTEURS

La violence des débats pourrait, certes, être mise sur le compte d'une certaine immaturité, humaine autant que professionnelle, de jeunes fonctionnaires — la moyenne d'âge de l'assistance ne dépassait guère trente ans — ont été reprochés à des actions parfois démagogiques. Mais cette condamnation — un peu trop systématique — de l'administration, du syndicat de la justice, de la presse et de la société traduisait bien l'état d'esprit d'hommes qui, dans les domaines de la police judiciaire et de la sécurité publique, se heurtent chaque jour à des difficultés de plus en plus grandes et se demandent combien de temps encore ils pourront continuer à assumer leur mission.

ARMÉE NOUVELLE. Le n° 4 vient de paraître. La Convention des Appelés U.-L. AUDUC et J.-M. PERNOT. Socialisme et discussion nucléaire (Paul VIALATTE). Exercices sur la discipline militaire (Gérard BECAM). La situation des sous-officiers.

ARMÉE NOUVELLE. Le n° 4 vient de paraître. La Convention des Appelés U.-L. AUDUC et J.-M. PERNOT. Socialisme et discussion nucléaire (Paul VIALATTE). Exercices sur la discipline militaire (Gérard BECAM). La situation des sous-officiers.



TÉMOIGNAGES

« NOUS AVONS TUÉ DARLAN »

Une histoire de Chouaris

Mon frère a apporté de Londres l'instruction formelle d'éliminer Darlan... Je maintiens la certitude que Darlan est un traître... Le 24 est la veille du Noël 1942... De Gaulle a-t-il fait transmettre le général d'Astier de la Vigerie...

« La Voix du Nord »

Des illusions de la Résistance aux réalités de la presse

André Diligent aime les combats dès lors qu'ils impliquent le courage... Le récit d'André Diligent était nécessaire... D'abord il remet en mémoire les réalités de la Résistance dans le Nord... Dacheau et Brid'oisien... Oh! pour sûr, à ces résistants oubliés, rescapés...

LA FACTORERIE 15, bd Malesherbes, Paris (8e) portes sculptées frontons fenêtres coffres gongs tissus anciens en provenance de PALAIS de BALI 265-96-86-87

SONY, tout SONY, rien que SONY SONO CLUB OPERA 16-4, Magnéphone, radio-cassettes, radio G.C. (transmission internationale) Département vidéo SONY au 1er étage, avec studio et bar.

New York. Boston. Washington. WA est la seule compagnie à vous offrir des vols quotidiens sans escales vers ces trois villes. Départ Paris: 12 h. Arrivée New York: 13 h 55. Départ Paris: 13 h 25. Arrivée Boston: 15 h 15. Départ Paris: 11 h 45. Arrivée Washington: 14 h 40. Appelez votre agent de voyages ou TWA. Demandez nos nouveaux tarifs réduits. Trans World Service TWA

oenoclub Les BORDEAUX 1973 apparaissent sur le marché, les rouges sont généreux, bouquetés, Les blancs sont sèveux, frais. Nous avons sélectionné une gamme de PRODUITS NATURELS, francs qui vous seront ENVOYÉS DIRECTEMENT PAR LES VITICULTEURS... BON DE COMMANDE: "1973" blanc: Château LA LOUBÈRE Entre deux Mers 77 f x rouge: Château LA LOUBÈRE Bordeaux 96 f x rouge: Château MARTINAT Côtes de Bourg 114 f x rouge: Château ST SÈNES I Côtes de Blaye 116 f x blanc: Château LE TUGJET Graves 126 f x rouge: Château FONREAU Listrac 145 f x rouge: Château DE PORTETS Graves 150 f x rouge: Château VEYRAC St Emilion 156 f x rouge: Domaine DE PEYRELONGUE St Emilion 156 f x rouge: Château LE TUGJET Graves 159 f x rouge: Château VICTORIA Haut Médoc 165 f x rouge: Château HOUSSANT St Estèphe 194 f x rouge: Château MOULIN DE ST VINCENT Moulis 194 f x rouge: Château LIVERSAN Haut Médoc 208 f x rouge: Château PEYRABON Haut Médoc 234 f x rouge: Château GAUDET ST JULIEN St Emilion 248 f x rouge: Château DU TAILHAS Pomerol 248 f x TOTAL REMISE NET

ÉDUCATION

Les élections universitaires QUATRE CONSEILS S'OPPOSENT A LA MODIFICATION DE LA LOI D'ORIENTATION

Quatre conseils d'université ont refusé d'appliquer la récente modification à l'article 14 de la loi d'orientation, relatifs aux modalités des élections universitaires.

La conférence des présidents d'université a approuvé les nouveaux critères d'attribution des crédits

La conférence des présidents d'université, réunie jeudi 23 octobre, sous la présidence de M. Jean-Pierre Solson, secrétaire d'État, a approuvé par 28 voix contre 2 et 4 abstentions les nouveaux critères d'attribution des crédits de fonctionnement aux universités.

A AMIENS La construction de nouveaux locaux pour la médecine et la pharmacie est-elle un enjeu électoral?

Amiens. — Pourquoi les crédits destinés à la construction de nouveaux locaux pour les unités d'enseignement et de recherche (U.E.R.) de médecine et de pharmacie de l'université de Picardie n'ont-ils pas encore été débouqués?

MÉDECINE

A Paris LE PROFESSEUR CABROL A PRATIQUÉ UNE GREFFE CARDIAQUE SUR UNE FEMME

Un greffe cardiaque a été pratiquée, dans la nuit du 22 au 23 octobre, par le professeur Christ Cabrol, à l'hôpital de la Pitié Salpêtrière à Paris.

A Lyon UN COUPLE PORTE PLAINT APRES LA MORT DE SON BEBÉ

Après la mort de leur bébé quatre mois et demi, décollé le 22 octobre à l'hôpital Edouard-Baillot de Lyon, M. et Mme Mollé demandent la mort civile de leur fils.

SCIENCES

MORT DU CHIMISTE BRITANNIQUE JAMES WILFRED COOK

Le chimiste britannique James Wilfred Cook est mort, le mardi 21 octobre, à l'âge de soixante-quatorze ans.

M. PIERRE LÉVEQUE EST ÉLU PRÉSIDENT DE L'UNIVERSITÉ DE BESANÇON

M. Pierre Lévêque, professeur d'histoire ancienne, a été élu président de l'université de Besançon par 112 voix contre 24 à M. Claude Bugnon.

RELIGION

L'OUVERTURE DE L'ASSEMBLÉE PLÉNIÈRE DES EVÊQUES Il est urgent que l'épiscopat approfondisse l'étude du rapport entre la doctrine marxiste et l'Évangile

Lourdes. — En arrivant de la grotte où ils avaient prié le matin du jeudi 23 octobre, sous un soleil radieux, tous ceux qui assisteront pendant un peu plus d'une semaine à l'assemblée plénière de l'épiscopat français ont pu constater une innovation dans la grande salle où se tiennent les assemblées générales.

Les rencontres ou dialogues auxquels participent parfois les chrétiens, il y a des moments où ils ne servent pas la qualité de la démarche. Et il est urgent, conclut le cardinal, que l'épiscopat français poursuive avec la sérénité qui convient l'étude de cette question.

CONSERVATOIRE NATIONAL DES ARTS ET MÉTIERS Institut Technique de Prévision Economique et Sociale 282, rue Saint-Martin. — 75141 PARIS CEDEX 03

à 900 m de la Porte d'Orléans Les Jardins du 26, rue d'Estienne d'Orves Montrouge du Studio au 5 pièces - livrés prêts à habiter

Réforme pendant 12 semaines CHRÉTIENS dans une SOCIÉTÉ COMMUNISTE U.R.S.S. - BULGARIE - RÉPUBLIQUE DÉMOCRATIQUE ALLEMANDE - ALBANIE - HONGRIE - YOUGOSLAVIE

Journal de 1975

MÉDECINE

CROISSANCE ÉCONOMIQUE ET SANTÉ

La croissance de la « production » médicale qui accroît le produit national brut...

par l'Organisation mondiale de la santé (O.M.S.), « un bien-être mental, social, physique... »

Plus toujours plus nombreuses et insupportables crises par la vie quotidienne.

I. - La dépréciation d'un capital

par le professeur CLAUDE BÉRAUD (*)

L'espérance de vie est stationnaire depuis 1964, le nombre absolu des décès a augmenté pour certaines affections...

Les variations de la mortalité et de la morbidité sont souvent dissociées et leur signification très variable.

Complétant ces données statistiques, quelques faits méritent d'être soulignés : Si des grandes découvertes ont été faites dans les domaines de l'immunologie, de la biologie cellulaire et moléculaire...

La fréquence de certaines affections chroniques et invalidantes ne paraît pas augmenter.

chronique serait responsable de 5 % des mises en invalidité et de vingt-deux mille décès annuels (l'importance de ces chiffres tient en partie au développement du tabagisme et, peut-être, de la pollution industrielle).

Plus encore, la montée des troubles mentaux est alarmante : en vingt ans, les déclarations annuelles de mise en invalidité pour ces maladies ont quadruplé en France.

La fréquence des troubles de l'adaptation responsable des affections dites fonctionnelles et psychosomatiques, souvent bénignes mais chroniques, paraît aussi, si l'on en croit de nombreux médecins généralistes et spécialistes, en nette augmentation.

coût humain beaucoup plus que financier serait considérable.

L'angoisse qui favorise souvent la dépression, la concurrence et la promotion individuelle n'est donc pas seulement la conséquence mais encore l'un des moteurs de la croissance économique.

En réponse à l'attente des individus, à l'incertitude et à la crainte du futur, notre civilisation

provoque le confort et les drogues (en particulier pharmacologiques). Le coût humain de cette insécurité est considérable, car elle entraine une résistance au changement qui freine l'évolution spirituelle des hommes et rend plus difficile encore leur adaptation à un monde dont l'accélération est une des caractéristiques principales.

Simultanément culminent les crises de l'Église, de la famille, des idéologies, de l'autorité, de l'éducation, de l'armée, de l'argent, de la sexualité. Les interdits, les tabous, cèdent les uns après les autres.

La pollution humaine

Les sociétés industrielles ne sont pas seulement responsables d'une pollution de la nature. L'homme ne consomme pas seulement un capital de nourriture, d'énergie ou d'espace, mais aussi son capital santé.

culté plus grande, chaque année, d'équilibrer un budget temps. Pour beaucoup, quelle que soit leur classe sociale, ce sont les difficultés de la vie urbaine, l'inconfort des habitations, la sédentarité (71 % des adultes n'ont aucune activité sportive).

Pour tous on presque c'est le bruit, la violence des masses, la manipulation publicitaire, l'absence d'informations fiables.

La malnutrition

Une atteinte physique organique peut être liée à des erreurs nutritionnelles ou au développement des intoxications.

Le tabacisme tend, en France, à prendre les caractéristiques d'une toxicomanie collective.

L'autodestruction

La majorité des troubles psychosomatiques, des états de nervosité, de fatigue, dont on connaît la fréquence grandissante, et une part variable de diverses affections organiques sont directement ou indirectement liés, en partie à l'environnement et aux modes de vie.

L'homme paraît beaucoup plus menacé qu'autrefois. Le développement d'une véritable industrie de la santé a conduit au bien-être du marché que cette industrie a su faire grandir et conquérir, mais non au bien-être des hommes.

Prochain article :

II. - LES INSUFFISANCES DES INTERVENTIONS MÉDICALES

Le poids de la pathologie accidentelle

La pathologie accidentelle se développe considérablement. Le poids de mortalité causé par la circulation routière a presque triplé de 1950 à 1968 (12 décès pour 1000 habitants en 1950, 32 en 1968).

On pouvait raisonnablement penser qu'une corrélation entre la naissance des dépenses de santé et l'état sanitaire de la population existait ; mais cette relation n'est pas apparue si tout au moins les statistiques ne sont pas productrices de santé.

ÉPÉDA TRÉCA DUNLOPILLO vous conseillent pour TOUTE VOTRE LITERIE à des PRIX IMBATTABLES

A l'Hôtel Concorde - La Fayette EXPOSITION CHINE Universel Trading Council

APARTEMENTS - MAISONS - USINES - BUREAUX CONTRE LE VOL cette menace permanente le nouveau radar hyperfréquences DI 50 d'ALARME 2000

25 REPERES REPERES LE MENSUEL DU C.E.R.S.

EN COLLABORATION AVEC PATEK PHILIPPE MAITRES HORLOGERS A GENÈVE Aldebert Joaillier 1875 1, BD DE LA MADELEINE, PARIS 1er

MEDICALS... La pharmacologie... SOCIÉTÉ COMM...

THÉORIE ET POLITIQUE

SOMMAIRE
K. MAVRAKIS Du bon et du mauvais usage de Roscoe
S. LAZARUS Le Portugal, la révolution et le guerrier
GIOVANI JERVIS Conditions ouvrières et névrose (II)
ALAIN BADIOU Syndicalisme et révisionnisme moderne
ANNIE BISMUTH Culture populaire, masses, partis
MICHELE LOI Escroqueries et Mauderlinades
K. M. Notes marginales pour éclaircir des ombres

ABONNEMENTS :
France : 5 n°s, 60 F - 12 n°s, 75 F - Étranger : 5 n°s, 60 F - 12 n°s, 110 F
Adresser commandes, règlements et correspondance à Annie BISMUTH,
42, rue Victor-Carnignon - 94 ARGENTEUIL

BANLIEUE NORD
proximité Roissy-en-France et le Bourget

à vendre ou à louer BUREAUX

immédiatement disponibles surfaces sur mesures

GSCIC PARIS LA MAISON DU GSCIC

15 boulevard de Vaugirard
75015 Paris 567.55.66

Je suis intéressé par les bureaux à louer ou à vendre

Monsieur : _____
Madame : _____
M. : _____
Mlle : _____
Souscrire : _____

43, RUE DU TELEGRAPHE

au point le plus haut de Paris
UN PETIT IMMEUBLE DE 32 APPARTEMENTS
à 50 mètres du métro "Télégraphe"
à 700 mètres des périphériques (Porte des Lias)

PRIX FERMES ET DEFINITIFS

STUDIOS à partir de 99.000 F
2 PIECES à partir de 216.000 F
3 PIECES à partir de 267.000 F

Chauffage individuel au gaz - Cuisines entièrement équipées
APPARTEMENT TEMOIN
Visite Samedi et Dimanche de 13h30 à 18h.

PRETS PRIVÉS DU CREDIT FONCIER DE FRANCE
POSSIBLES JUSQU'À 80% DU PRIX

C'est une réalisation du groupe **RIBOUD**
crédit bancaire

Direction commerciale :
17, av. DEBORGNA, 75017 PARIS - Tél. 7543.14.81

Sans engagement de ma part, veuillez me faire parvenir votre documentation sur les appartements du 43, rue du Télégraphe.

M. _____
Adresse : _____

Prix Septembre 1975 **SOPREF**

INSTITUT

Les cinq académies sous la Coupole

SCÈNES DE LA VIE FUTURE

L'Institut de France, autrement dit les cinq académies qui le composent, entend démontrer qu'il demeure à la pointe de l'actualité dans tous les domaines — et même qu'il la devance. C'est ce qui ressort de cinq discours prononcés ce vendredi après-midi sous la Coupole au cours de la séance annuelle.

Ce sont d'abord, à l'heure d'ouverture, deux discours de bienvenue prononcés par le président de l'Institut, M. Jean Schneider, et par le directeur de l'Institut, M. Gaston Leduc. Ils ont été suivis de deux discours de bienvenue par les deux grands courants actuels, l'un figuratif, l'autre qui n'est pas d'une moindre importance.

mais ces allocutions étaient faites lorsque il y a juste une semaine, M. Jean-Pierre Soussan formulait ce désir avec plus de vigueur. — Les académiciens semblent s'être piqués au jeu, s'être donné le mot pour réunir leurs propos dans une même préoccupation.

BEAUX-ARTS : un regard nouveau sur le monde

En sa qualité de président de l'Académie des beaux-arts, donc, cette année, de l'Institut tout entier, M. Georges Cheyssiail ouvre le feu... avec un long panegyrique de Poussin, et laudatif que le reste du film de trois siècles de peinture française pourra paraître, aux yeux de certains, projeté presque à regret.

Adam et Eve à terre, ne nuisent en rien à l'idée picturale... Et puis voici David, ses élèves Gros et Ingres; la tumultueuse révolution romantique avec Delacroix; l'*Olympie* de Manet, cette autre révolution, les impressionnistes, Bonnard, Vuillard; et les deux grands courants actuels, l'un figuratif, l'autre qui n'est pas d'une moindre importance.

Il vante notamment dans le Paradis terrestre de notre grand classique l'heureuse disposition des masses et des lignes, la forme limpide qui baigne cette végétation abondante, ce grouillement de feuilles et de plantes. La vie sourde de partout : tâches, traits, rythmes, tant plus que les personnages pour exprimer ce paradis tel que nous pouvons l'imaginer. Mais Dieu sur son nuage,

Notre époque, conclut M. Cheyssiail, époque de découverte et de passion violente, exclusive, pose un regard nouveau sur le monde. Elle cherche ses moyens d'expression à travers une forme de vie nouvelle. L'important n'est pas que le cœur de l'homme n'ait jamais absent et que toujours il y garde la première place.

INSCRIPTIONS ET BELLES-LETTRES : Clio en mutation

C'est la nouvelle conception de l'histoire que M. Jean Schneider, délégué de l'Académie des inscriptions et belles-lettres, présente sous ce titre frappant. Une histoire dont « l'appareil utile de cerner la place dans la vie de ce temps » et qui s'appuie sur les techniques modernes d'analyse, qui fait appel au carbone 14 pour les datations, à la linguistique, à l'interprétation scientifique des mythes, aux mathématiques appliquées, et déjà à l'électro-physiologie.

« L'histoire est née et a grandi parmi les généralités qui avaient gardé la même vision de l'homme et du monde [...] Or, en raison du développement de disciplines voisines de la sienne, l'historien ne peut plus échapper à la nécessité de cerner de plus près les termes et les concepts dont il use. Or il s'agit de psychologie individuelle ou collective, d'évolution sociale, de développement économique, de vie politique ou d'activité culturelle, l'historien trouve sur son chemin des théories, des méthodes, des vocabulaires, un appareil conceptuel qui attendent d'être expliqués scientifiquement le comportement des hommes ou du moins l'analyser rationnellement. »

SCIENCES : de l'implantation d'organes au concept de la personne

Au nom de l'Académie des sciences, M. Jean Hamburger transpose en quelque sorte sur le plan biologique la mutation soulignée par l'orateur précédent. Son exposé, d'une forte densité scientifique bien qu'il s'en défende en le présentant

comme simplifié à l'extrême pour le mettre à la portée de l'auditoire, prend pour point de départ les greffes d'organes et leurs rejets. Les recherches des laboratoires, dont il retrace les travaux, ont réussi à déceler le mécanisme des molécules « qui marquent notre identité d'un sceau indélébile », du « système qui surveille l'intégrité de notre person-

nalité physique, système armé pour détecter et détruire toute cellule vivante étrangère qui se serait introduite dans notre corps... »

Alors la question se pose : « Comment un système tueur si remarquablement organisé pour mettre à mort toute cellule vivante

SCIENCES MORALES ET POLITIQUES : l'impératif industriel

Porte-parole de l'Académie des sciences morales et politiques, M. Gaston Leduc étudie le rôle multiforme de l'économiste Michel Chevalier (1806-1879) dont la carrière prestigieuse alla du saint-simonisme au Collège de France et à l'Institut. Qu'était sa doctrine qui donnait la première place à l'industrie? En réalité, l'industrie englobait, dans son vocabulaire, toutes les activités productives — y compris bien entendu le machinisme, alors à ses débuts. Mais il avait prévu ou préconisé les transports à l'échelle mondiale,

comme l'ouverture de l'isthme de Panama, le Transsibérien, voire un tunnel ferroviaire sous le pas de Calais, etc. Il avait présenté le Russe et les Etats-Unis comme deux super-puissances de l'avenir et l'Europe réduite à un rang subalterne. Pacifiste impérialiste, il admirait les Européens, dès avant 1870, de mettre fin à leurs querelles fratricides, le trop clairvoyant Michel Chevalier, qui ne connaissait encore ni les applications de l'électricité, ni le moteur à combustion interne, ni même la bicyclette.

ACADÉMIE FRANÇAISE : le bachot de mes rêves

Délégué de l'Académie française, M. Louis Leprieux-Ringuet déplore le symbiose excessive que nous avons en France pour l'abstrait. Les plus doués des jeunes, formés aux disciplines scolaires à base de français et de mathématiques, « sont heureux de construire le monde intellectuellement et, lorsqu'ils ont des possibilités de décision, ils réagissent fort de nous orienter vers des solutions catastrophiques ». Chez les moins brillants règne finalement un « mélange de rationalisme mal digéré et de crédulité parfois étrange sans capacité de critique réaliste ». En l'astrologie, par exemple!

« Mais ce n'est qu'un rêve, car le n'est pas de haute fonction à l'éducation nationale », conclut l'orateur. Domage!

Ce qui manque à tous, c'est l'approche expérimentale du réel, plus d'importance donnée aux sciences physiques, d'où le syndrome entéchnique, le dédain pour le travail manuel.

Le rêve de M. Leprieux-Ringuet, c'est un bac comportant « d'autres épreuves très différentes et d'abord

SALON INTERNATIONAL DU MATÉRIEL
pour l'énergie et l'emballage

du 18 au 22 novembre 1975 à Milan

En Italie : un panorama complet des machines les plus modernes pour l'emballage et l'emballage.

Pavillons 11-14 de la Foire de Milan. Entrée : Porte Carlomagno (vis-à-vis du vélodrome Vigorelli) et via Cattanè.

Le SIMEX, salon biennal international, est la plus grande exposition spécialisée, réalisée en Italie, de machines et équipements pour l'emballage et la mise en bouteilles de différentes boissons avec la participation de plus de 200 exposants, comptant parmi eux une grande partie des industries italiennes et étrangères les plus importantes.

Une présentation complète des machines et équipements les plus modernes, regardant :

- la production de vins, boissons, jus, jus de fruits, jus de légumes;
- la mise en bouteille et l'emballage de vins, bières, cidres, jus de fruits et de légumes, liqueurs, spiritueux, boissons gazeuses, eaux minérales, huile, vinaigre;
- la conservation, le nettoyage, le transport et l'emballage des boissons.

En 1973, le SIMEX a enregistré un chiffre de 22.000 visiteurs qualifiés, en provenance de 41 pays.

Pour tout renseignement, s'adr. à : SIMEX - Via San Vittore al Teatro 3 - Milano (Italie) - Tél. 898304 - 898305.

LES PRIX - LE CHOIX ET SURTOUT LE STOCK

MONDIAL MOUQUETTE

OUVERT DIMANCHE Jusqu'à 20h

APPORTEZ VOS DIMENSIONS

POSE ASSURÉE PAR SPECIALISTES

livraisons assurées dans toute la France

MOUQUETTE BOUCLEE 15 F le m²

TAPIS AIGUILLETE 5.95 F le m²

SUPER VELOURS disponibles en six magnifiques coloris

32 F le m²

SAINT-DENIS 73 RUE DE LA REPUBLIQUE 820 92 93

BOULOGNE : 82 bis, rue Gallieni 605.45.12

FOSSÉS-SURVILLIERS : zone industrielle de Fosses, Près Gare SNCF - 471.03.44

PARIS 14^e, 80, bd Jourdan 50 m Porte d'Orléans 539.38.62

SARCELLES : 29, av. Division Leclerc, RN 16 - 990.00.77

Opération ISO

SOCIÉTÉ

DÉFENSE

Par rapport à la même période de 1974

Les commandes étrangères d'armements français ont augmenté de 36% en six mois

Pour les six premiers mois de l'année, les commandes d'armements enregistrées par la France...

sonnes l'effectif global de l'industrie française de l'armement, dont 76 000 personnes pour l'exportation...

Les commandes se répartissent ainsi : 8,70 % du montant total en 1974 ont été au titre des pays en Marche...

Le Pluton inutile

A propos du projet de budget militaire pour 1976 qu'il estime très insuffisant, le rapporteur se déclare convaincu de la nécessité d'une force nucléaire...

2 CV SPECIAL TRANSPORTS EN TOUS GENRES. Illustration d'un véhicule Citroën.

La Fondation européenne Delta-7 se veut un «laboratoire de recherche pour l'innovation sociale»

Une centaine de personnes, dont M. Pierre Emmanuel, de l'Académie française, président de l'Institut audio-visuel...

animation d'une trentaine de personnes de quatre pays (Allemagne fédérale, Belgique, France et Suisse)...

« Inventer, essayer, informer », tels sont, selon M. Cotteau, les trois axes qui justifient l'existence de Delta 7...

« L'innovation sociale », c'est-à-dire la mise en œuvre de nouvelles initiatives individuelles ou locales répondant à des besoins sociaux...

A Berlin-Est

DEUX MILLE DÉLÉGUÉES PARTICIPENT AU CONGRÈS INTERNATIONAL DE LA FEMME

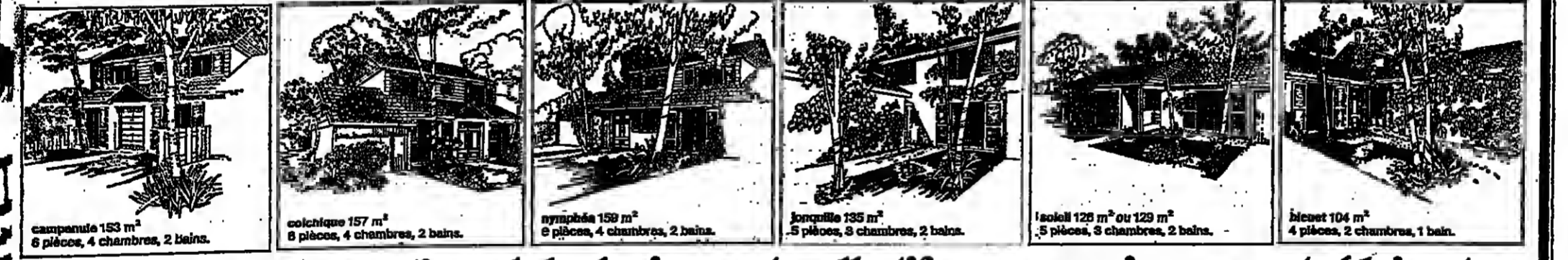
Le Congrès international pour l'Année de la femme, réuni depuis lundi 20 octobre à Berlin-Est, s'achève samedi 25 octobre...

La campagne en faveur des personnes âgées. Le conseil municipal et le bureau d'aide sociale d'Anancy...

pour choisir votre maison ou votre terrain, achetez... VILLAS PAVILLONS ET TOUTES VILLES. en vente chez votre marchand de journaux.

GRUPE INTERNATIONAL VEND à Marais, tout près de Rome, dans une position panoramique exceptionnelle HOTEL DE LUXE 120 LITS

Les maisons de Champmesnil ont du succès.



un crédit bancaire exceptionnel Certainement l'un des plus bas de la région parisienne... des prix compétitifs Prix fermes, définitifs et tout compris...

des équipements collectifs Sur place, écoles, terrains de sports, piscine, maison des jeunes et CES... des plans intelligents 6 maisons au choix de construction traditionnelle...

un environnement séduisant Tout est à la portée des résidents de Champmesnil : Paris (à 25 minutes par le train)...

Mise en vente de la dernière tranche.

Champmesnil est à 15 km de Versailles, 25 km du pont de Saint-Cloud et à quelques minutes de l'autoroute de l'Ouest; gare SNCF à côté.

Tourisme



TROIS FAÇONS D'ÉQUIPER LA FRANCE

La Creuse : pas d'hôtels des auberges

LES prairies, des collines boisées, des rivières poissonneuses, des lacs bordés de plages... La Creuse verte et vallonnée, plus douce que l'auvergne, commence à prendre conscience de son capital naturel intact. Il y a un an se créait le comité départemental du tourisme, qui s'est déjà signalé par la diffusion de dépliants proposant un éventail de loisirs pour le promeneur, le cycliste et l'automobiliste.

Le petit nombre des établissements de qualité, la capacité insuffisante de l'hébergement — « au mois d'août nous refusons cinq à six chambres par jour », indique Mme Dubreuil, patronne de l'hôtel de France à Aubusson — la vélocité des hôtels et un accueil qui laisse souvent à désirer ont incité M. André Chanderogor, député d'Aubusson et président du comité d'expansion, à présenter à des hôteliers venus d'autres régions de France les possibilités d'implantation dans le département.

« De toute manière, a précisé hier haut M. Bernard Desbrière, délégué du comité d'expansion de la Creuse, les futures installations hôtelières dans le département ne pourront être que modestes. De petites unités — vingt à vingt-cinq chambres — bien placées, péries avec un service bien accorde, ont toutes les chances de réussir. »

Campings sans barreaux

VERRONS-NOUS disparaître bientôt ces campings « concentrationnaires » où s'enferme derrière des grillages la population urbaine déportée du mois d'août ? Cette année encore, des villes de toile surpeuplées ont rassemblé des milliers d'estivants dans des conditions d'hygiène et de confort insuffisantes. Et l'euphorie des congés poussant à l'indulgence, on peut penser que bien des abus et des infractions ont été commises qui n'ont pas été signalés.

M. Gérard Ducray a défini d'autre part une action d'incitation passant essentiellement par une simplification des procédures d'ouverture d'un camping et par une normalisation des tarifs d'hébergement, encore très disparates d'un terrain à l'autre.

En hiver, sur nos pistes, il y a toujours des palmiers et du soleil. Partez en Tunisie. Documentation gratuite: OFFICE NATIONAL DU TOURISME TUNISIEN 32 avenue de l'Opéra, 75002 Paris.

WEEK END 7 au 11 novembre 1975 Istanbul à partir de 1390 tout compris. Chez votre Agent de Voyages ou 505, rue St Honoré 75001 Paris.

Les thermes douze mois sur douze

P ARMI les richesses naturelles françaises sous-exploitées figure à coup sûr le thermalisme. La France, qui compte une centaine de stations thermales construites autour de sources minérales ayant chacune des vertus thérapeutiques applicables aux affections les plus diverses et qui possède un corps médical spécialisé ayant ses traditions, reçoit cependant moins de curistes que l'Italie et l'Allemagne plus chichement pourvus.

Et la situation ne cesse de se dégrader puisque, au cours des quinze dernières années, le nombre des curistes étrangers dans les stations françaises a baissé de 50 % et que sans la Sécurité sociale, laquelle fournit au thermalisme français plus de 80 % de ses clients, l'activité des stations serait réduite à peu de chose.

Un nombre des thérapeutiques curatives, alors que dans les pays de l'Est il est également admis au rang des thérapeutiques préventives, ce qui influence d'une façon certaine l'absentéisme et la consommation des médicaments.

Savez-vous que pour le prix de vos dernières vacances vous pourriez, sans doute, vous offrir les Bahamas cet hiver? Les Bahamas (au nord de la Mer des Caraïbes) où tout est possible. Imaginez-Il y a 700 îles ensoleillées, au climat tempéré toute l'année.

TOURISME HOTELS RECOMMANDÉS Mer ILE DE JERSEY (Des Anglo-Normandes) L'automne et l'hiver sont des périodes tout à fait favorables pour profiter pleinement de cette belle et toute petite île en sur le km) au climat d'une grande douceur (Guilf Stream). Les touristes habitués de ce curieux petit État indépendant arrivés à 20 km des côtes françaises sont heureux de vous faire partager leur joie de vivre.

Domaine des Albères A flanc de montagne, entre la mer et les Pyrénées, le Domaine des Albères est un des plus beaux sites du Roussillon. Vous n'y découvrez pas seulement une vue admirable, mais aussi un climat particulièrement agréable, tiède en hiver, aéré, chaud juste ce qu'il faut en été quand la côte est étouffante.

CONCESSIONNAIRE EXCLUSIF BMW 25 rue Cardinet Paris 17e 267-31-00 GAP WAGRAM

Handwritten text at the bottom of the page: 10/24/75

FRANCE
campings sans

Tourisme

Tout nouveau tout blanc

L'INVENTAIRE est fait. Tout est en place. Manque encore... le neige, mais les augures prévoient qu'elle ne saurait tarder. Et, au premier flocon, la grande saison de blancs s'ouvrira. Cent quatre-vingt-dix écoles de ski, quarante-sept centres gérés par des collectivités, cinq mille quatre cents enseignants (moniteurs diplômés, assistants-moniteurs, auxiliaires, monitrices d'enfants et jardinières) attendront de pied ferme les trains qui lâchent tôt le matin leur cargaison de skieurs au pied des pistes...

Côté enseignement, on notera que la méthode du sid évolutif, particulièrement adaptée aux jeunes, sera systématiquement étudiée cet hiver à toutes les écoles de ski. Première nouveauté, le « test de classement » appelé à sanctionner cette progression classique. Comportant trois degrés (vert, bleu, rouge), le test, dont le couleur apparaîtra clairement sur l'insigne remis à l'élève, correspondra à une catégorie de piste. Ainsi, le 1^{er} degré (vert) donnera-t-il accès au cours 3, le 2^e degré (bleu) au cours 3, et le 3^e degré (rouge) au cours 1.

Grand défilé
Au chapitre des remontées mécaniques, on annonce de nombreuses mises au service. Téléskis, télésièges, téléskis, chaque hiver voit les installations se développer, et les nouveaux câbles se raccorder à ceux existant déjà, augmentant ainsi les possibilités, quand ils ne mettent pas en liaison directe les domaines skiables respectifs de stations voisines.

Grand luxe
A Serre-Chevalier, l'ancien télécabine de l'Aravis, d'un débit insuffisant (360 personnes/heure), cède la place à une benne assurant le transport de 1 050 passagers/heure. Dans les Pyrénées, le complexe Agudes-Peyresourde a été équipé d'un télésiège à quatre places de 500 personnes/heure desservant directement le plus des Bouleaux.

Les Ménéziens et Val-Thorons. Le forfait saison (600 francs) de Montgenève donne droit de skier sur Sestrières, et La Plagne affiche des forfaits à la journée. La « double garantie » d'Isola-2000 mérite une mention spéciale : appliquée du 20 décembre au 24 avril, pour les locataires d'appartements, elle se propose d'offrir une location de sept jours hors vacances scolaires à ceux qui auront subi plus de deux journées consécutives sans enselement. De même, si, par manque de neige, le skieur ne peut revenir skier sur pied jusqu'à la porte de sa résidence, ou si moins de la moitié des remontées fonctionnent, la station lui remboursera les journées-remontées achevées à forfait.

Trois jours avec les oies

Débarquer le vendredi à midi à la Bordette, la ferme péri-gourdine, des Delpoux (on est prié de prononcer : Delpou), préparer chacun son oie dont on mettra le chair au saut avant d'en préparer la tôte (graz) : le lendemain matin, courir la campagne à vélo en cuisinant des balles de gibier avant de se mettre à nouveau en cuisine, histoire de préparer le gîte pour le samedi soir ; dîner, tôte, repas ; aller à la messe le dimanche, casser les oies et les emballer, passer la nuit à l'auberge, casser la oie et s'en servir à Paris, voilà bien un programme de week-end qui change un peu...

douze mois

Echangez des sapins contre des palmiers. Cet hiver, partez en Tunisie.

Documentation gratuite: OFFICE NATIONAL DU TOURISME TUNISIEN 32 avenue de l'Opéra, 75002 Paris. Tél. 073.72.67/21.10/21.11

Pour combattre les effets du vieillissement Cures de gériatrie en ROUMANIE

Les cures du Professeur ANA ASLAN, retardent les effets du vieillissement, améliorent l'état physique et accroissent le potentiel intellectuel. Tarifs exceptionnels 10% de réduction du 1^{er} Octobre 75 au 31 Mars 76. Les traitements sont administrés près de Bucarest, à l'Institut Otopeni, à l'hôtel clinique Parc, dans les villes de Snagov, au Château de Buftea ainsi que dans les hôtels de Bucarest.

Je désire recevoir une documentation détaillée sur les cures de gériatrie du Professeur ASLAN. NOM, Adresse, Code et Ville

QUAND ON PENSE TUNISIE ON CHOISIT TUNISIE CONTACT. Tunisie Contact est la seule organisation tunisienne structurée en France, mais aussi la seule organisation française vous offrant son propre service d'accueil en Tunisie.

Le champagne aujourd'hui : faut-il l'acheter en magasin ou directement chez le producteur?

Il est diverses façons d'acheter du champagne. L'achat occasionnel de quelques bouteilles se fera tout naturellement en magasin. L'amateur portera alors son choix sur une marque réputée, qui a acquis sa faveur. Encore devra-t-il s'assurer que toutes les précautions ont été prises par le responsable du magasin pour conserver à ce champagne prestigieux toutes ses qualités.

Offre exceptionnelle valable en France métropolitaine jusqu'au 15 janvier 1976. En postant rapidement le bulletin ci-contre, vous pouvez réaliser une affaire exceptionnelle: une caisse de 12 + 3 = 15 bouteilles de Champagne Henriot, comprenant: 12 bouteilles de Champagne Henriot Brut, 1 bouteille de Champagne Henriot Brut 1969 Réserve Baron Philippe de Rothschild (le choix personnel du propriétaire de Mouton-Rothschild), 1 bouteille de Champagne Henriot Brut Rosé 1971, 1 bouteille de Champagne Henriot Brut Blanc de Blancs "Rose Noire".

soient plus une entreprise hasardeuse. Dans ce but, j'ai imaginé de proposer à tous les acheteurs d'une caisse de douze bouteilles à mes caves de Reims une "Assurance Champagne". Quelle forme prendra cette assurance d'un type nouveau? Disons seulement que ses bénéficiaires se verront accorder divers avantages appréciables: des offres privilégiées exclusives, qui leur permettront de se constituer, au moindre coût, une cave remarquable.

Retournez ce bulletin réponse à: Champagne Henriot, Service P, 3 place des Droits de l'Homme - 51100 REIMS. Je désire recevoir la caisse de 12 + 3 = 15 bouteilles de Champagne Henriot décrite dans l'offre ci-contre pour le prix de 12 bouteilles de Brut à 33,34 F = 399,90 TTC (francs). Je bénéficierai de tous les avantages de l'Assurance-Champagne Henriot.

3 escales INÉDITES en Afrique

8 j. ou 15 j. de croisière en Afrique Occidentale Méditerranée et l'Atlantique

16 départs d'Agadir, du 4.12.1975 au 5.5.1976. SUR LE M.S. FINNPARTNER

8 000 tonnes - Air conditionné - Boutiques hors taxes - Night-club - Casino. Prix Paris-Paris, à partir de 2 570 F (en cabine double) assurance comprise.

Adressez-vous à votre agent de voyages, ou renvoyez le coupon réponse ci-joint.

Finlines

ADRIATICA

Les croisières en été, c'est beau. Mais en automne et en hiver, c'est mieux. Faites un plongeon dans le soleil à bord d'un navire de la Compagnie Italienne "ADRIATICA" vers les pays chauds :

- Paquebots AUSONIA et VICTORIA : croisières de 12 jours. Escales principales : Alexandrie - Beyrouth. Départs : 8.11, 14.11, 21.11, 28.11, 5.12, 12.12, 26.12. Prix à partir de F. 1600 en Classe Unique.
- Paquebots SAN MARCO et SAN GIORGIO : croisières de 12 jours. Escales principales : Pirée - Limassol - Haïfa. Départs : 30.10, 5.11, 13.11, 19.11, 4.12, 11.12, 18.12, 1.1.76. Prix à partir de F. 2 240 en Première Classe.

Pour renseignements et inscriptions adressez-vous à votre Agent de Voyages ou à :

CIT - 3-5, bd des Capucines - Tél. 073-40.85 - 75002 PARIS

AGENCE MARITIME GENERALE - 102, rue de la République - Tél. 91.80.15 - 13003 MARSEILLE

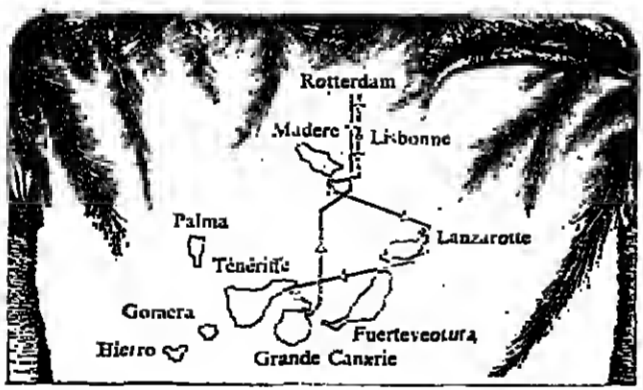
VENTURE-WEISS - 2, quai Papacino - Tél. 855.277 - 65000 NICE

Sans engagement de ma part, veuillez m'adresser la brochure "VACANCES SUR LA MER"

Nom et prénom : _____

Adresse : _____

Quinze fois de suite, d'octobre 75 à avril 76 Les croisières du «Black Prince» à Madère et aux Canaries : 13 jours de soleil à partir de 2 520 F*



Cet hiver encore, le confort scandinave descend vers le soleil ! Pour la sixième année consécutive, le «Black Prince», magnifique paquebot norvégien de 10 000 tonnes emmènera quelques privilégiés vers le ciel bleu des Tropiques. Pourquoi, cette année, ne feriez-vous pas partie de ces vacanciers heureux ? Heureux de découvrir ou de revoir les paysages enchanteurs des îles de l'Atlantique, leurs villes pittoresques, leurs jardins fleuris et leurs plages ensoleillées. Heureux de profiter de l'hospitalité scandinave et de tous les plaisirs de la croisière : repos, détente, distractions. Dans le confort absolu du «Black Prince» : cabines climatisées, piscine chauffée, cuisine raffinée dont le célèbre « buffet norvégien », stabilisateurs, etc.

- Réduction de 165 F les 24-10, 2, 16, 30-1 et 13-2. 310 F le 7-11. 390 F les 21-11 et 5-12.
- Départ de Rotterdam un vendredi sur deux du 10-10 au 23-4.
- Durée : 13 jours.
- Possibilité de séjour entre deux croisières et de trajet simple.

Fred Olsen Lines

Renseignements chez votre agence de voyages ou chez

Voyages Bennett

agent général pour la France

399 F les 21-11 et 5-12

5, rue Scribe, 75009 Paris

tél. : 742.91.89

Bon nom pour une documentation sur les croisières Fred Olsen Madère-Canaries 1975-1976

adresse

ligne 9-4

Tourisme

Face à l'étrave

La croisière force les prix

UNE récente étude des courtiers norvégiens Fearnley et Eger insiste sur le danger qu'annoncent l'avenir immédiat des croisières et met en évidence quelques signes alarmants d'un déclin qui, depuis bien des années, paraît inévitable.

La flotte de croisière n'a pas varié depuis trente ans. Elle comptait 1 398 047 tonnes au début de l'année 1953. Le tonnage global est de 1 398 221 en 1975. Pour la seule année 1971, les bateaux mis en service (247 000 tonnes brute) ont à peine compensé le tonnage de ceux qui ont été livrés aux démolisseurs.

Cet équilibre, inquiétant déjà au moment de l'« expansion », est aujourd'hui rompu. Les contingents économiques de l'heure ont sérieusement élargi l'activité commerciale menacée. En cinq ans, les dépenses d'équipage ont doublé et, depuis 1973, les dépenses de soufre ont triplé tandis que, pour des services nettement améliorés, le tarif des passagers n'a augmenté que de 50 % en huit ans. Pour faire face aux difficultés nouvelles, les armateurs ont pensé rationaliser et restructurer leurs entreprises. Mais, l'économie des routes, la diminution de la vitesse des paquebots, l'amélioration de la qualité des services, sont-elles des mesures suffisantes pour enrayer la crise ? Cette année, il n'y aura pas de commandes nouvelles et en 1976 non plus. Dans l'ensemble des chantiers du monde, trois paquebots seulement sont encore en construction, leur mise à l'eau prévue pour le fin de l'année comptant à peine la construction ou le retrait du tonnage actuellement en service. Les prix de chantier ayant été multipliés par quatre en six ans, on ne voit pas comment, l'année prochaine, les paquebots les plus anciens seront remplacés. Si l'âge moyen par pavillon est actuellement de quatre années en Norvège, il est de quinze ans en France et de dix-huit ans aux Etats-Unis. Cela est d'autant plus préoccupant que seuls les navires les plus récents enregistreront des résultats financiers favorables, ils ont de plus l'avantage de maintenir leur prix sur le marché des ventes de seconde main (jusqu'à 150 % du prix de la construction). Pour l'instant, seul le marché américain résiste. Miami est devenu le premier port à passer d'Amérique avec plus de huit cent cinquante mille personnes par an. Treize paquebots ont actuellement pour base le grand port de Floride. C'est dire à quel point le développement des croisières est lié au niveau de vie d'un pays et au temps de loisir de ses cadres. Au Japon, par exemple, le marché est incertain parce que les personnes de direction ne doivent à l'heure actuelle se libérer pour des voyages de plusieurs semaines. Ne faudra-t-il donc pas attendre qu'une nouvelle clientèle fréquente les navires de croisière grâce aux progrès sociaux ? Les soixante-et-onze paquebots de la flotte mondiale tiendront-ils jusque-là ? Les spécialistes de Fearnley et Eger estiment, pour leur part, que l'avenir du marché dépend des compensations que l'industrie des croisières aura à trouver pour faire face à ses dépenses d'exploitation. Et ils ne voient comme moyen d'y parvenir une augmentation sensible des tarifs qui entraînerait inévitablement une diminution des passagers.

La hausse des prix des voyages est-elle bien la meilleure solution ?

Un yacht et des amis

De Louxor à Assouan

Deux programmes pour le haut Nil : de Louxor à Assouan (programme Horus), d'Assouan à Louxor (programme Anubis) Au départ de Paris, quinze jours en Egypte entre deux haltes au Caire, Karnak, Thèbes, Louxor à hauteur de felouques.

* Euro 7, 36, avocate de l'Opéra, 75002 Paris, tél. 266-69-25. Prix par personne : à partir de 3 350 F.

* Rev. vacances n. Mondia/Tooris, 52, rue de Bassano, 75008 Paris, tél. 521-91-06.

En transit sur le « Massalia »

Une croisière pour se détendre à bord du Massalia de Marseille à Dakar avec une semaine de « fermière » supplémentaire au Sénégal. Un déplacement progressif et sans heurt avec escale à Casablanca et Ténériffe. Pour qui aime la vie à bord. Le Massalia quitte Marseille les 10, 17, 24 novembre à 17h. Dernier départ le 19 juin.

* Jet Tour, 708, colline de Saint-Cloud, 92213 Saint-Cloud, tél. 602-47-35.

Sur les rives de l'île du Diable

Un périple original de douze jours à bord d'un bateau bien équipé pour affronter le mer Rouge. De Djibouti par les côtes abruptes de Ras-Eiro jusqu'au fond du golfe de Tadjourah à l'île du Diable. Chaque soir on bivouaque à terre. Deux périodes prévues : balede ou plongée, du 27 novembre au 13 mai.

* Explorer, 16, place de la Madeleine, 75008 Paris, tél. 266-56-24. Prix au départ de Paris : 4 800 F par personne.

« Homérique »

Visite de la Grèce et une croisière de six jours au choix :

Un Français tente le pari

POUR faire face à la crise qui menace l'industrie des croisières, la compagnie Paquet vient de repenser ses formules de voyage. Elle a acquis dans ce but un nouveau paquebot de 11 600 tonnes, construit en France en 1970 pour le compte de la société britannique Peninsular and Oriental. Ce navire, qui offre une large surface de ponts, se prête mieux en effet que les paquebots actuels aux changements prévus pour la saison prochaine : des croisières moins chères où l'on ne risque pas de s'ennuier.

Les croisières souffrent actuellement de l'image de luxe dont elles ont si longtemps vécu et, afin d'attirer une nouvelle clientèle, il faut abaisser le prix des passages. Pour un périple de six jours en Méditerranée orientale, la compagnie propose un séjour, tout compris, de 2 500 francs. Ce ne sont pas encore des prix « démocratiques », mais les responsables font remarquer que les prix des cabines les plus chères du nouveau paquebot correspondent à peu près à ceux des cabines les moins chères du Mermoz ou du Renaissance.

Pour lutter, d'autre part, contre le sentiment d'être enfermé à bord, la compagnie a essayé de diversifier au maximum les possibilités d'embarquement et de débarquement. Plus de souplesse dans le parcours pourrait décider une clientèle qui trouve trop courte l'escale et qui aimerait avoir le temps de mieux connaître l'arrière-pays.

Enfin, on a voulu briser un ennui redouté par de nombreux passagers éternels en changeant le style de vie à bord. Désormais, le smoking est déconseillé et les repas ne seront plus aussi guindés. On a même prévu de monter à bord des bicyclettes et des skis nautiques à l'usage de la clientèle plus jeune qu'on attend. L'animation sera moins axée sur des spectacles que sur la participation des passagers.

On hésite encore sur le choix, pour ce navire, d'un nom qui traduise la nouvelle politique de la compagnie. On le voudrait français — bien sûr, — mais point trop prestigieux. Il ne faut pas effaroucher les nouveaux clients. L'avenir des croisières dépend un peu de leurs « modestes » revers.

Croisières Trans-Eté

*sur le M/S. Chota Roustavelli de Cannes à Cannes

Méditerranée Mer Noire extension 1^{er} mai à MOSCOU 19 avril - 10 mai à partir de 3 000 F

Dans le sillage des Phéniciens 18 mai - 26 mai à partir de 1 600 F

de Toulon à Toulon

- l'Arctique - 16 juillet - 1er août Spitzberg - Cap Nord - îles Feroes
- l'Iberique - 1er au 7 août
- l'Egeenne - 7 au 17 août

*sur le M/S. Pouchkine - Croisière fluviale Au Fil de la Volga - Juillet - Août

TRANSTOURS 45, Avenue de l'Opéra 75002 PARIS Tél. : 742-47-39

pour retrouver la belle époque des grandes croisières...

10 JOURS INOUBLIABLES A PARTIR DE 1 771 F

ITALIAN LINE

à bord du LEONARDO DA VINCI, navire amiral de la flotte italienne. 33.500 tonnes, 30 salons, 5 piscines, cinéma, boutiques hors taxes, night club, discothèques, 900 passagers en première, classe unique à bord... Et surtout une extraordinaire ambiance internationale : une rupture totale avec le quotidien.

Pour partir, demandez notre brochure gratuite en découvrant cette annonce.

NOM : _____

ADRESSE : _____

Italian Line

5, bd des Capucines, 75002 Paris tél. : 268.48.50

1 520

DES LOISIRS

'étrave



L. FERAUD : Robe «liquette» en coton blanc brodée d'incrustations de fleurs multicolores et d'arabesques suggérant le linge de maison vénitien.



CHRISTIAN DIOR : Modèle déclinable de Marc Bohan à paquets ébourrés sur une robe à décolleté bateau et une à plus dans une soie imprimée allé à matelassé.



SAINTE-LAURENT : Sarran à empiècement et grandes manches en peluche de soie millereté sur une jupe portefeuille de popeline de ton beige sable chaud.



CHELOE : Keri Lagerfeld joue avec effets noués à la taille en soie et blouse renouée le genre, de l'ère que sa carrière élargie en donne pour couvrir le haut du bras. (Croquis de MARCO.)

Mode

PRÊT-AU-PRINTEMPS

A U moment où vous ne pensez qu'à vos vêtements d'hiver, voici que Paris devient la foire mondiale bisannuelle de printemps. Le Salon du prêt-à-porter bat son plein à la porte de Versailles, tandis que les couturiers ont enfin fait la gigue de s'unir pour leurs présentations au Centre International de Paris.

Leur mode d'été s'affine sur une carrure un rien carrée dont les épaules élargies tendent à se terminer sur le haut du bras, à manches entonnurées courtes ou coupées au carré.

Le plus important dans ce style qui cherche à se dénouer au maximum pour mettre le corps en valeur par des vêtements bien coupés, agréables et faciles à porter, ne se déformant pas à l'usage, consiste à se rapprocher du corps, sans pour autant lui faire subir des contraintes et en gêner le mouvement.

Le dos. Les couturiers y excellent, notamment Yves Saint-Laurent, qui les fronce sous les épaules et les orne de poches géantes. On les appréciera tout autant en popeline sable chaud qu'en tentures vives, portées sous de sayants tricots de coton à grandes rayures, de beaux sartrons à encolure côtelée et grandes manches froncées au coude en unis contrastants comme sa imprimés. Ses tissus favoris mettent en vedette la popeline et les étamines de coton d'origine indienne aux tons naturels, ainsi que les imprimés en camaïeu de tons doux en voile de coton ou de soie.

Les pantalons reviennent en force, plutôt pour les loisirs que pour le bureau. Ceux de Saint-Laurent sont coupés au mollet, comme ceux des pêcheurs de crevettes, de tons doux unis. Il n'oublie pas pour autant la combi-suit du sportiste qui se voit doublé de modèles courts à la taille également côtelée. Les robes du soir moulent le corps de leurs fronces élastiques, au décolleté généreux et aux manches retenues sous le coude. C'est bien séduisant après tant de saisons de robes-chemisiers.

Marc Bohan, chez Christian Dior, alterne les blazers marine sur les jupes blanches et de longues parkas ébourrées qu'il présente aussi bien pour la ville qu'en te-

nues de ville ou du soir sur des robes droites unies et imprimées le plus souvent de dessins en longueur, voire de toiles à matelassés en coton ou en soie, de formes amincissantes et désinvoltes. Les robes du soir, jolies et discrètes, opposent deux tons de mousseline de soie : rose géranium et rouge, ocre et banane, turquoise et bleu roi en coupes mouvantes.

Le pantalon revient partout, mais discrètement, presque en accessoires : en shorts bermudas, scout, en jupes-culottes, voire en modèles frous, écourtés au-dessus de la cheville et resserrés du bas. C'est une façon de traiter la silhouette droite en souplesse, surtout avec des tuniques assorties ou en contraste.

Le couleur joue un rôle prépondérant dans la mode d'été. Celles de 1975 sont superbes de profondeur, reprenant comme elles le font les tons de l'arc-en-ciel. Nous avons vu beaucoup de roses forêts dont le géranium, des vertilles, des oranges douces, l'acidité du citron et du bleu de Chine, qui passent de tons adoucis à l'éclat du soleil de midi. Le bleu, le blanc et le rouge sont surtout importants au printemps, tandis que le noir et le sable chaud sont à la charnière de la ville et des loisirs.

NATHALIE MONT-SERVAN.

Maison

Pour un souper d'amoureux

BEAUCOUP de jeunes ménages estiment que les repas trouvailles quotidiennes à l'heure des repas, méritent l'effort d'un couvert bien mis. Grâce à eux, la porcelaine n'est plus réservée aux seules réceptions et décore la table de tous les jours. Autre évolution : on préfère constituer un service « sur-mesure », acheté à la pièce plutôt que s'embarquer de quarante-quatre ou cinquante-six pièces, dont certaines sont peu adaptées aux besoins actuels. Ainsi, les écuelles ou les bols à bouillon ont remplacé les assiettes creuses, et l'emploi du lave-vaisselle incite à utiliser davantage d'assiettes plates. On estime qu'il faut compter au minimum, par personne, deux assiettes plates et deux assiettes à dessert, celles-ci s'utilisant également pour les hors-d'œuvre ou l'entrée. S'il n'est pas question de « moda » (au sens éphémère du terme) pour le décor de la table, il existe toutefois des tendances, synthèse des aspirations du public et des propositions des fabricants, que l'on a pu observer lors du dernier salon professionnel des arts de la table (Sifibhor).

notes anciennes. Rémunération oblige, les décors évoquent surtout la Chine ou la Compagnie des Indes (Porcelaine de Paris ; Raynaud ; Robert Haviland et Raykon), l'inspiration (beaucoup plus onéreuse que la porcelaine classique), une assiette coûte entre 80 et 110 francs selon les décors.

La faïence s'adapte aux goûts du jour et voit ses ventes monter en flèche. A Quimper, les nouveaux décors sont l'œuvre de jeunes artistes (Kéraluc). Un service aille assiettes plates et ravier orné de fleurettes maron à des écuelles et plats en faïence blanche cernée de maron (Faïencerie de Salins).

Le cristal se démocratise, comme la porcelaine : les achats de verres se font désormais également à la pièce ou en coffrets de six. La pureté de leurs lignes permet de les harmoniser à une vaisselle classique ou contemporaine. Les nouveaux verres « ballons » (qui valent environ 40 F) se diversifient par la forme de leur pied : jante très courte pour Davin, longue et très fine pour Saint-Christophe, fine et s'épanouissant en demi-boule à la base à la Compagnie française du cristal et jante évasée à pans chez Villeroy et Boch. Baccarat présente deux nouveaux modèles de forme droite : un verre lisse à pied côtelé et décoré (« Narcisse ») et un verre à fines côtes sur jante lisse (« Harmonie »).

la croisure des courbes du motif est différente sur chaque face. L'achat d'un couvert supplémentaire permet d'avoir un service « conjugal », de style ou contemporain. Ravinet d'Infert présente un couvert dessiné par Peter, dont la ligne originale s'accorde à tous les services de table. Les manches ronds sont en ébène, les têtes et culots en métal argenté (« Dormus »). Révolution moderne, les nouveaux couverts « Sigma » de Christofle sont en acier massif satiné ; leur manche droit s'évase en forme de spatule arrondie.

JANY AUJAME.

véritable loden autrichien FORSHO LA MAISON DU LODEN 146 rue de Rivoli - Paris 1^{er} tél. 260 13 51 métro Louvre ready-made electric 21, rue Jacob, Paris (6^e) - 262-28-81

EMPIRE FOURRURES REGNE SUR LES PRIX ET LA QUALITE 8, av de WAGRAM Boutique d'angle Place de l'ETOILE 75008 PARIS catalogue gratuit sur demande

SEVRES "33" PULL-OVERS DE MARQUES EN SECOND CHOIX 33, rue de Sèvres Paris - tél.: 548.66.73

ALEXANDRE SAVIN n° 1 du cashmere 1969... le plus beau pull 100% pur cashmere 299F 1975... le plus beau pull 100% pur cashmere 299F c'est le tour de force d'ALEXANDRE SAVIN des milliers de pulls - tous les coloris mode 261, rue Saint-Hanarè - Paris (angle rue Cambon) catalogue couleurs gratuit sur demande

CARIL CADRES CONTEMPORAINS INSTANTANES LE VERRE S'ENCLIPSE ET SE DECLIPSE PAR SIMPLE PRESSION BORDS SUPER FINS OU NORMAUX LISTE PROVINCES: SOGARIS 108-94314 RENNES 677-33-65 PARIS GREADY MADE 40 R JACOB BELLE ESPINE ATeliers D'ART PARY 2: GALERIE 78 ROSNY 2 PLY: EL DUMAS GRETEL

4^e SALON DU CHAUFFAGE ET DE L'ECONOMIE D'ENERGIE Depuis quatre ans, le Comité d'animation du 4^e Salon International du Chauffage et de l'Economie d'Énergie CALECO, organisé à MELUN, lutte pour l'économie et contre le gaspillage de l'énergie. Cette année encore, ce fut une réussite remarquable; dans le très moderne cadre de la Salle des Fêtes de Melun, après une inauguration brillante où étaient présentes de nombreuses personnalités, de la Municipalité de Melun, de l'ACELER (Association pour la Promotion du Chauffage et son Economie par l'Isolation et la Régulation), qui organise le Salon, d'EDF-GDF, des milieux industriels, d'architectures de bâtiment, etc., de l'ensemble des départements de la région parisienne, un public nombreux a visité ce Salon. Au centre se tenait le stand EDF-GDF, qui présentait, à l'aide de schémas, de photos, de maquettes, de statistiques, l'ensemble des possibilités offertes par le gaz naturel et l'électricité dans le domaine du chauffage, et notamment le chauffage tout électrique. Des spécialistes ont répondu à toutes les questions concernant le chauffage électrique intégré, le chauffage par le gaz et les différents moyens pour économiser l'énergie. Dans ce domaine de l'économie d'énergie, des nouveautés importantes furent présentées, en particulier le « pompe à chaleur », le « poêle à accumulation 24 h. », la chauffe-eau double puissance, les récupérateurs de chaleur qui recueillent jusqu'à deux tiers des calories; tous ces nouveaux appareils qui permettent le meilleur rendement et les meilleures performances. Récemment, une part importante de ce Salon était consacrée aux produits d'isolation (fibres de verre, isolants d'origine minérale, bouillottes, doubles vitrages, etc.) et de nouvelles possibilités insoupçonnées comme le double vitrage à isolation renforcée par un vitrage rapporté. Dans le domaine de l'énergie, une société spécialisée dans les applications de l'énergie solaire pour le bâtiment et l'industrie présentait ses capteurs et le chauffe-eau solaire. Nous terminerons en signalant la recherche heureuse d'une certaine décentralisation en organisant ce Salon consacré à l'économie et au Chauffage à Melun, dans une région en expansion, à proximité de villes nouvelles. Ce fut une réussite, les Promoteurs ont déjà de nouvelles idées pour 1976.

école pallas méthodes audio-visuelles SEULE PUYE DE FORMATION PROFESSIONNELLE cours individuels expression et rédaction commerciale comptabilité PARIS-9 105, rue St-Lazare 874.79.84

en cashmere MANTEAU pour homme 1.450 F Une création exclusive MARCEL BUR 128, Faubourg-St-Honoré

FUTURES MAMANS FUTURA PRÊT-A-PORTER - SPÉCIALISÉ 31, avenue de la Motte-Picquet - Ecole militaire.

odette mince et élégante avec une gainie légère et efficace « sur-mesure » soutien-gorge combiné maillet de bain sur rendez-vous 770 42 77 66 rue d'Hauteville 75010 Paris 4^e étage avec ascenseur

Pour une belle fourrure voyez un vrai fourreur jacques Mendel sélectionne ses peaux sur leur lieu d'origine, les travaille dans ses propres ateliers, coupe d'élegants modèles Haute Couture à des prix qui vous étonneront. MENDELS MAÎTRE-FOURREUR 87 Boulevard de Courcelles 75008 Paris - Tél. 622 23 14

DES LOISIRS

Hippisme

La légende et l'aventure

CETTE semaine devrait, pour nous être celle d'un silence : il est bon de prendre parfois quelque recul avec les bruits de galop, même quand ce sont, comme dimanche, les honnêtes sabots de Kamouran qui les éveillent. Mais comment se tenir au silence quand s'éteint une voix qui avait si longtemps éveillé tant de résonances et quand l'oreille reste déchirée par l'écho du coup de fusil de Saint-Cloud ?

Jardinage

Terres d'automne

AVEC octobre, le temps des labours et des plantations commence, mais c'est aussi le temps où l'on doit se souvenir qu'une bonne terre s'épouse à offrir chaque année floraisons et récoltes abondantes. Il faudra donc songer à redonner au sol les éléments nutritifs indispensables à la réussite du jardin de l'année prochaine.

tourbe occupe une place à part. De plus en plus utilisée par le jardinier amateur elle est l'élément indispensable par excellence à l'amélioration de tous les terrains. Son grand pouvoir de rétention lui permet d'absorber près de 200 litres d'eau par balle sans pour autant provoquer un manque d'air consécutif à un excès d'humidité.

Jeux

Echecs

TRANSFERT DE MENACES

(N° Transfert International de Montilla-Merelles, 1973.) Blancs : Bellon (Espagne), Noirs : Byrne (U.S.A.), Système Zankertort-Nimzovitch.

Dames

LE FLANC POURFENDU

G. AVID 1er prix Eindhoven 1948

Bridge

SUR LA CORDE RAIDE

Dans cette donne, la manche à un atout ou à plus pouvait être réussie malgré un total insuffisant de points d'honneurs.



PH. BONDARENKO ET A. KAKOVIN (1958)

Philatélie

NOUVELLE-CALÉDONIE

161, rue Saint-Honoré, dans un cadre spacieux, une exposition philatélique est présentée au public jusqu'au 7 novembre. Les visiteurs pourront voir tous les timbres du territoire ainsi qu'après l'indépendance.

DE PLUS EN PLUS FORT

Quest ayant entamé le 7 de carreau, Nord peut s'assurer à tout le 4 de cœur pour le 10 et le roi. Comment Sud peut-il gagner le contrat de QUATRE CŒURS contre toute défense ?

Le Monde des Philatélistes

Un promoteur

Antoine et Cléopâtre

Particularités.
Un des immeubles les plus exceptionnels de Paris.
Des loisirs sur tout le dernier étage (piscine, sauna, solarium, etc.).
Antoine: de petits appartements tout équipés.
Cléopâtre: de grands appartements prêts à décorer.

1. Adresse:
21, avenue d'Italie, 75013 Paris.

2. Situation:
à 150 m de la Place d'Italie (métro: Place d'Italie) et à 100 m du Square de Choisy.

3. Appartements:
Chez Antoine: studios de 19 m² aux 3 pièces de 79 m². Chez Cléopâtre: des 4, 5, 6, 7 pièces de 99 à 172 m².

4. Équipement intérieur:
Chez Antoine, réalisé et harmonisé par Marc Berbier, dans un style très actuel.
Chez Cléopâtre, des salles de bains luxueuses (baignoires rondes et marbre) conçues et décorées par Lionel Morgane.

Ce programme est garanti par la charte Sefima.

SEFIMA
Un promoteur qui tient ses engagements.

Au 135, rue d'Alésia.

Particularités.
Un immeuble de tradition dans un Paris de tradition.
Près de 40% du programme vendu en 3 mois.

1. Adresse:
135, rue d'Alésia, 75014 Paris (angle de la rue d'Alésia et de la rue des Plantes métro Alésia).

2. Situation:
Proximité du quartier Montparnasse.

3. Appartements:
Des studios de 21 m² avec balcon, aux 5 pièces de 118 m² avec terrasse.

4. Équipements intérieurs:
Cuisines luxueusement équipées, avec robinetterie suisse. Salles de bains avec faïence italienne. Isolation phonique (biver). Chauffage urbain. Prise de télévision et de modulation de fréquence dans le living.
Ligne de téléphone prévue dans chaque appartement.

Ce programme est garanti par la charte Sefima.

SEFIMA
Un promoteur qui tient ses engagements.

Les 3 Pajol

Pajol n°2
Particularités.
Un des derniers immeubles à moins de 4.000 F le m² dans Paris.
Une des plus belles réalisations du quartier.

1. Adresse:
6/8, rue Marc-Séguin, 75018 Paris.

2. Situation:
Métro: Marc-Dormoy. Accès facile par le périphérique. Un quartier en pleine évolution.

3. Appartements:
Studios de 30,5 m² et 36 m² + balcon.
2 pièces de 43,5 m² et 48,50 m² + balcon.
3 pièces de 68,50 m² + balcon.
4 pièces de 84 m² + terrasse de 32 m².

4. Équipement intérieur:
Cuisines entièrement équipées et certaines avec passe-plats. Plans de cellule particulièrement intéressants.

5. Parties communes:
Hall d'entrée en pierre marbrée.
Jardins intérieurs paysagés.

Ce programme est garanti par la charte Sefima.

SEFIMA
Un promoteur qui tient ses engagements.

Le nouveau Paname

côté Beaumarchais.

Particularités.
2^e tranche d'une opération qui est une réussite architecturale et commerciale.
Un des meilleurs rapports qualité/prix de Paris.

1. Adresse:
62/66 rue Amélot, 75011 Paris.

2. Situation:
boulevard Richard-Lenoir et boulevard Beaumarchais (2 métros: Richard-Lenoir et St-Sébastien-Froissard).

3. Appartements:
Studios de 31 m² à 43,50 m² + balcon, 2 pièces de 45 m² à 63 m² + balcon, 3, 4, 5 pièces de 64 m² à 102 m² avec balcon.

4. Équipement intérieur:
Cuisines entièrement équipées pour tous les appartements jusqu'au lave-vaisselle. Le coin dinatoire prolongeant la cuisine. Salles de bains aménagées avec meuble vasque.

Ce programme est garanti par la charte Sefima.

SEFIMA
Un promoteur qui tient ses engagements.

150

150

Il tient ses engagements.

5 rue d'Alésia

SEFIMA La Charte

Garantit votre achat immobilier.

*Sefima, Constructeur-Promoteur depuis 15 ans, s'engage.
Sefima vous donne 7 garanties d'achat sur votre appartement.*

1- Sefima s'engage sur les prix. Ils sont fermes et définitifs.
Le prix fixé sur le contrat de réservation ne subira aucune modification d'aucune sorte.

2- Sefima s'engage sur les dates de livraison. Elles sont contractuelles.
La date de livraison définie dans l'acte notarié est un engagement formel. Sefima s'engage à verser une indemnité de 50 F à 200 F par jour de retard selon le type d'appartement.

3- Sefima s'engage sur les plans. Ils sont contractuels.
Les plans remis chez le notaire sont rigoureusement respectés dans la construction avec une tolérance de 3%. Au-delà, pour toute diminution de surface constatée le jour de la livraison, Sefima s'engage à rembourser immédiatement la contrepartie au prix d'acquisition.

4- Sefima s'engage sur le descriptif. Il est contractuel.
La notice descriptive remise à la réservation est déposée chez le notaire. Sefima s'engage à s'y conformer intégralement. En cas d'empêchement ou de force majeure, les prestations livrées seront de qualité équivalente ou supérieure.

5- Sefima s'engage à l'achèvement et à la bonne fin des travaux. Ils sont garantis.
L'immeuble bénéficie de la garantie légale d'achèvement des travaux. Les gros ouvrages sont garantis 10 ans. Les menus ouvrages sont garantis 2 ans. Les appareils ménagers fournis sont garantis 1 an.

6- Sefima s'engage sur ses services. Ils seront toujours assurés.
Tous les clients Sefima peuvent adhérer au "Club Sefima". Ils sont assurés de bénéficier, gratuitement ou à des conditions privilégiées, des services mis à leur disposition: Après-vente, vente, location, gestion de patrimoine, conseils financiers et fiscaux, club Sefima.

Spécial investissement
7- Sefima s'engage sur la 1^{re} année de location. Elle l'assure à 80%.
Tout investisseur qui achète un appartement à Sefima et lui confie la gestion de ce patrimoine, bénéficie d'une garantie de 80% du loyer de la 1^{re} année.

œuvre au Parc

Salon

SEFIMA

Sefima membre de la FNIP 144 bd Haussmann 75008 Paris - tél. 622.35.05

Sefima.

Un promoteur qui tient ses engagements.

Je désire recevoir une documentation sur votre programme:
 Antoine et Cléopâtre Au 135 rue d'Alésia Les 3 Fajol Le nouveau Paname
 Je désire être informé de vos activités au sein du Club Sefima

Nom: _____ Adresse: _____ Tél: _____

Sefima - 144 boulevard Haussmann, 75008 Paris - Tél. 622.35.05

PREMIERE CE SOIR
LA BRUYÈRE - Dir. VITALY
 LA COMPAGNIE DU SOIS LACTE présente
PIQUE SOLEIL
« La pièce la plus irrésistiblement cocasse depuis la rentrée. »
« L'UN BOSSO (Quotidien de Paris) a un plaisir inattendu... toujours drôle ! »
 P. MARCABEU (France-Soir)
 LOC. : TRI. 76-99 et agences

atelier
SUR LE FIL
ARRABAL

« Bouleversant... Un sommet... Le premier spectacle de l'année. »
 Ph. TESSON, Conrad enchâssé.
 PRIX SPECIAUX ETUDIANTS
 096-43-54 et agences

A partir de Samedi 25
THEATRE des NOUVEAUTES
 24, bd. Poissonnière - 770.52.76
ROBERT MANUEL
JACQUES MARIN
CLAUDE GENSAC
LES DEUX VIERGES
 de J.L. Bricaire et M. Lassygue
 Mises en scène de Robert Manuel
 Décors de Roger Heru
ARLETTE DIDIER
YVES LLOBREGAT
CATHERINE LECOQ
CHRISTIANE MULLER
 Location ouverte

STUDIO DES CHAMPS-ELYSEES
HENRI TISOT

Le besoin d'ailleurs
 723.35.10

MUSIQUE
DIETER SCHNEBEL
 vendredi 24 à 20 h 30
ŒUVRES VOCALES
 KI-NO
CONCERT SANS ORCHESTRE
 samedi 25 à 16 h
SCHULMUSIK
BOUFFES DU NORD
 tél. 280.28.04
SOCIÉTÉ INTERNATIONALE DE MUSIQUE CONTEMPORAINE (SIMIP)
 9 concerts
 15 pays
 45 œuvres
 (16 électro-acoustiques)
 9 créations mondiales
 20 créations françaises
 25-27-28 à 20 h 30 - 26 à 15 h
THEATRE DE LA VILLE
 location ouverte - tél. 887.35.39
 jeudi 30 à 20 h 30
RADIO FRANCE-STUDIO 104
 places 25 F et 14,50 F
 collectivités 18,50 F - écol. 12,50 F
 renseignements
FESTIVAL D'AUTOMNE du 27.10.75

THEATRE DU SOLEIL
 jusqu'au
30 décembre
L'AGE D'OR
 de Jean YVES
 Mise en scène de Jean YVES
 Décors de Roger Heru
 Location ouverte

COURS D'ART DRAMATIQUE JEAN DARNE
 (Théâtre et cinéma)
THÉATRE MODERNE
 15, rue Blanche, Paris (9^e)
 Renseignements au Théâtre, tél. : 274-63-96 et 735-63-48

6 représentations à partir du 27 octobre - 20 h 30
Hannya Shingyo
 Jeu liturgique japonais
YOSHI COMPANY
BOUFFES DU NORD
 location au théâtre tél. 280.28.04 et FNAC MONTPARNASSE

PREMIERE LE 29
théâtre de la tempête
 cartoucherie 328.36.36
 du 29 oct. au 23 nov.
GERONIMO
 d'André benedetto
 création de la nouvelle cie théâtre des carnies avignon

20 h 30
 relâche dimanche
Toro
Spectacle IX
 par l'Atelier de l'Épée de Bois
CARTOUCHERIE
 location 808.96.36
 et FNAC MONTPARNASSE

LE PALACE
 DIRECTEUR PIERRE LAVILLE
 21 h
 du mardi au samedi
 dimanche matinée 15 h
UNE ANEMONE POUR GUIGNOL
 MARCEL MARÉCHAL
 19 h
LE DIABLE A RESSORT
 ALBERTO VIDAL
 du mardi au dimanche
 samedi matinée 16 h
 8, rue du Ft. Montmartre - 770.44.37

THÉATRE DE LA PLAINE
 12, rue du Général-Guillaumat
 Font-de-Vernilles, Ven. Sam.
 à 21 h. Dim. à 17 h. Réservations :
 236-15-63 et 882-32-25, à partir
 de 18 heures.

HINKEMANN DE TOLLER
« Une œuvre forte et belle, remarquablement efficace dans un jeu même tragique. On y sent d'un bout à l'autre le souffle d'une dolente sincérité. »
 (Philippe NOUËY, « Le Figaro »).

ESPACE PIERRE CARDIN
 265.97.50
 salle polyvalente - 21 h (samedi 19 et 22 H)
 15 représentations exceptionnelles - du 28 oct. au 11 Nov.
ON LOGE LA NUIT - CAFÉ A L'EAU
 de Jean-Michel Ribes.
 autour de Gérard de Nerval
 avec Judith Magre
 « Un beau et émouvant spectacle sur Gérard de Nerval ». Michel Comtet (Le Monde).

SPECTACLES

théâtres
Les salles subventionnées
 Opéra, 19 h. 30 : Spectacle de ballets.
 Comédie Française, 20 h. 30 : Horace.
 Petit-Opéra, 19 h. 30 : Bureau. Châtelet, salle Gémier, 20 h. 30 : Omphalos Hôtel - Grande salle, 19 h. 30 h. et 22 h. : Cinéma d'animation (Anney 13).
 TSE, 20 h. 30 : Coquin de noc.

Les salles municipales
 Châtelet, 20 h. 30 : Valses de Vienne. Nouveau Carré, 20 h. : Cirque à l'ancienne ; 20 h. 45 : Jam Hoot.

Les autres salles
 Antoine, 20 h. 30 : Le Tube. Atelier, 21 h. : Sur le fil. Athénée, 21 h. : l'Arrestation. Bouffes du Nord, 21 h. : l'Interprétation (à bureau fermé).
 Cartoucherie de Vincennes, Théâtre du Soleil, 20 h. 30 : l'Age d'or. Centre américain, 21 h. : Bajaré. Charles-de-Rochefort, 20 h. 45 : la Trésorière Témoin. Centre de la Comédie Canarienne, 21 h. 10 : Boeing-Boeing. Cncc 41 le des Champs-Élysées, 20 h. 45 : les Frères Jacques. Centre des Miracles, 22 h. 45 : Attention dans la famille.
 Danton, 21 h. : Monsieur Masure. Edouard-VII, 21 h. : Vieux chez moi. l'habite chez une copine. Espace Cardin, 20 h. 30 : Loran-mento. Européen, 21 h. : Jean's ou le Fon d'Asiles. Fontaine, 20 h. 45 : la Balance. Gaîté-Montparnasse, 20 h. 45 : Battley. Huchet, 21 h. : la Cantatrice cheuve ; la Leçon. International House, 21 h. : le Portrait de Dorian Gray. La Bruyère, 21 h. : Pique-Soleil. Le Lucernaire, 20 h. 30 : Ce soir, on lit les nouvelles ; 20 h. 45 : Sade ; 20 h. 50 : Fanny et Lili. Madoche, 20 h. 30 : Peau de vache. Mathurins, 21 h. : Antigone. Michel, 21 h. 10 : Dites sur ranspé. Michodière, 20 h. 30 : Gog et Magog. Moderne, 20 h. 45 : Hôtel du Lac. Montparnasse, 20 h. : Bonnetin. Bouffes, 21 h. : Anne Sylvestre. Montferrat, 20 h. 30 : Ulysse et

Pour tous renseignements concernant l'ensemble des programmes ou des salles
- LE MONDE INFORMATIONS SPECTACLES -
 704.70.20 (lignes groupées) et 727.42.34
 (de 11 heures à 21 heures, sauf les dimanches et jours fériés)

Vendredi 24 octobre

Les concerts
 Salle Gaveau, 20 h. 30 : Quat Boréada (Bach/Strauss).
 Église Saint-Jean-Baptiste-de-Saint-Jacques, 21 h. : Concerto et or. (Bach, J.-C. Michel).
 Kelsen de la Madeleine, 20 h. 30 : Orchestre P. Kelsen, dir. P. Boréada.
 Musée Guimard, 21 h. : Emmanuelle instrumentale de la Quarta, c. D. Diederich, arco A. Adjemian piano (Sgarbi). Schumann Bach, Haydn.

La danse
 Théâtre de la Porte-Saint-Martin, 20 h. 45 : Ballets Roland P. Coppola.
 Théâtre de Paris, 21 h. : Scherzo noir.

Les jazz
 Volt Nouveau-Carré.
 Festival de Jazz, Centre soci. Adamovitch, 18 h. 30 : Irene Schweizer. Quartet Kuster, 21 h. : Corti Sartan. Organic Music, Jef Oller Big Band.

Vidéo
 Vidéothèque permanente à partir de 14 h. : Espagne ; la Manifestation des femmes à Hongary.

CHAILLOT
 THEATRE NATIONAL
 JOURNÉES INTERNATIONALES DU CINÉMA D'ANIMATION
 du 23 au 26 octobre
OMPHALOS HOTEL
 de Jean-Michel Ribes
 mise en scène Michel Berto
 du 21 oct au 12 nov
 727-81-15

THEATRE DES CHAMPS-ELYSEES
 Dernières
 4^{ème} programme
LE PLUS GRAND MIME DU MONDE
MARGEL MARGEAU
 avec PIERRE VERRY
 LOCATION AU THEATRE, 225-29.84 ET AGENCES



un film de JEAN YANNE
Chobizzenesse
 Ecrit par Jean Yanne et Gérard Sire
JEAN YANNE
ROBERT HIRSCH
CATHERINE ROUVEL
LILIANE MONTEVECCHI



2014-2015

M. Paul Petridès et Marc Francelet font l'objet d'une nouvelle inculpation pour recel de tableaux volés

Déjà inculpés pour le recel de dix-neuf toiles, volées le 24 avril 72 chez M. Albert Lespinasse, président de la société Bausand, Marc Francelet, photographe de presse, et M. Paul Petridès, le spécialiste en tableaux, ont fait l'objet d'une nouvelle inculpation différée, jeudi 23 octobre, par M. Exille Cahé, juge d'instruction à Paris, pour le recel d'un tableau d'Utrillo, « la Caserne de Compiègne », dérobé en janvier 1971 chez un marchand, le docteur Anne-Marie Lagrange, 22, rue Lavignon, dans le septième arrondissement.

MM. Petridès et Francelet ont été libérés alors que M. Francelet, écroué le 13 juin 1975 — par la première affaire, avait été libéré le 17 décembre dernier moyennant versement d'une caution de 50 000 F ; M. Francelet était sous contrôle judiciaire.

Dans la présente instance, M. Francelet, défendu par M^{me} Roland Dumont et Joannès Ambré, a déclaré avoir reçu le tableau des mains des mêmes personnes qui devaient lui ramener ensuite les toiles de M. Lespinasse. M. Francelet a refusé de révéler l'identité de ces

intéressés, mais a indiqué qu'il avait cédé, en décembre 1971, « la Caserne de Compiègne » pour 20 000 F au épouse à M. Petridès. Ce dernier aurait ainsi effectivement acheté cette toile à M. Francelet. La bonne foi de M. Petridès dans cette transaction paraît discutable, si l'on se réfère à certains propos tenus aux enquêteurs par la victime : Mme Lagrange avait en effet averti M. Petridès, aussitôt après le vol, en lui demandant de l'aider au cas où il recevrait des informations sur son tableau.

Une lettre de M. Paul Petridès

Monsieur le directeur,

En vertu du droit de réponse prévu par l'article 12 de la loi du 29 juillet 1958, je vous prie de m'insérer le texte ci-joint en caractères équivalant à celui paru dans votre journal daté du 19-20 octobre 1975, page 8, rédigé par M. M. Banier, paru sous le titre « L'intermédiaire ».

L'article de François-Marie Banier, s'il était sincère, devrait indiquer non pas « L'intermédiaire » mais « Le tricheur ».

Il est regrettable que le journaliste n'ait pas pu se rendre compte de la fausseté de certaines affirmations qui ont été effectuées de son côté et qui ont été publiées dans votre journal.

Sur la foi de cette introduction, bien achetée, en février 1972, de petits tableaux (20 cm x 20 cm pour l'un) d'Utrillo, dont « la Caserne de Compiègne » fut le représentant exécutif en 1932 à sa mort.

Francelet s'en prétendait légitime propriétaire.

Un de ces petits tableaux est autorisé par mes soins au titre de l'œuvre complète d'Utrillo (AG 591) ; il est toujours à ma disposition et n'a jamais été exporté vers quel que pays lointain, comme l'alléguait votre frère et loyal « héros », moi-même et non Francelet, qui si signalé cette acquisition au service de police dès le 15 janvier 1973, soit dix mois et demi.

De la même façon, Francelet, jongle aisément avec la force d'autrui, ment lorsqu'il évalue quinze tableaux qu'il m'a achetés (13 000 000 F) ; je les ai achetés pour le prix de cent millions (130 000 000 F) et rappelle que tous ces tableaux ont été achetés à la suite de la lettre authentique datée du 15 janvier 1973 de M. Christian Galea, dont Francelet était si fier.

Francelet, héritier de la collection de M. Galea, dont j'ai bien connu Robert de Galea, souhaitait vendre certains tableaux de sa collection et l'avait alors écrit à ce sujet.

Francelet — dont M. de Galea désavoua l'usage de son nom — prétend actuellement avoir réalisé qu'une seule transaction honnête dans sa vie, c'est d'acheter un tableau d'Utrillo, et de le vendre plus cher qu'il n'a payé, sinon je me serais gardé de conclure la moindre transaction avec lui.

Le secret de l'instruction, que, ma part, je respecte, m'interdit de révéler les détails donnés par M. Francelet dès juin 1973 de sa première déposition sur manœuvres frauduleuses à son égard.

Francelet, qui a été constitué partie civile par Francelet depuis le 11 juillet 1973 pour escroquerie, et usage de faux, sur le

conseil de mes avocats, M. le bâtonnier Bernard Baudouin et Mme Françoise Perelman-Thalheimer, il a été arrêté sur cette plainte.

J'affirme que toutes les allégations de Francelet sur les deux petits tableaux d'Utrillo, sur la modification du nom des tableaux, sur leur totale exportation et sur la fausseté de leur identification sont des mensonges.

Les photos des tableaux dérobés n'ont pas été transmises aux marchands de tableaux.

Interpol les a seulement transmises aux musées nationaux et aux douanes françaises.

Cependant, leurs services n'ont pas identifié les trois tableaux exportés, l'un vers la Suisse et les autres vers le Japon, bien qu'ils aient reçu les photos.

L'authentification d'une toile est totalement différente de la détermination de sa provenance, qui s'avère extrêmement difficile, compte tenu du nombre important de tableaux peints par le même peintre et représentant le même sujet.

Par exemple, Utrillo a peint plus de vingt-cinq casernes.

En réalité, les tableaux que j'ai achetés à Francelet, persuadé qu'ils provenaient de chez Christian de Galea, et aussi de la collection Volard, ont été exposés et vus par de nombreuses personnes dans ma galerie, tant marchands de tableaux, experts, que clients : personne parmi tous ceux qui ont pu ainsi examiner ces toiles n'en a jamais décelé l'origine.

Même Mlle Rouault, qui a vu dès le 15 janvier 1973 le « Portement de croix » de Rouault que je venais d'acquiescer de Francelet, sur l'attestation qu'il m'avait faite de sa provenance de chez Christian de Galea, n'a pas reconnu dans ce tableau celui provenant en réalité de chez M. Lespinasse.

J'aurais ainsi évité la perte d'une partie de ma fortune.

Vous comprendrez donc que je laisse à M. Banier l'admiration qu'il vous a une fois de plus sans mépris.

La réponse de M. François-Marie Banier

Nous avons communiqué la lettre de M. Petridès à François-Marie Banier, qui substitua point par point son article paru dans le Monde du 19-20 octobre. Il nous écrit :

- 1) Si Francelet se prétendait légitime propriétaire des Utrillo, pourquoi les toiles proposées étaient-elles découpées au rasoir ?
- 2) La Caserne de Compiègne a bel et bien été exportée au Japon à M. Miki, comme cela a été révélé à l'instruction, lors de la deuxième inculpation de M. Petridès.
- 3) C'est Francelet qui a révélé les ventes d'Utrillo au cours de l'instruction. Le secrétaire de M. Petridès a confirmé les dires de Francelet et fit la preuve de ce que M. Petridès disait.
- 4) Quant aux chiffres, M. Petridès se base sur le prix fixé par les assurances. Les tableaux n'étaient pas vendus au même prix aux Japonais.
- 5) Les Utrillo ont été vendus

par Francelet en 1972, avant la lettre de M. de Galea, ainsi que les autres tableaux de M. Lespinasse dont M. Petridès ne fait pas mention. Ils ont été achetés avant le Berthe Morizot, seul tableau acheté par M. Petridès à M. de Galea et payé par chèque en mai 1972.

- 6) Les photos des tableaux volés ont été transmises à tous les marchands de tableaux faisant partie du comité professionnel des galeries d'art et M. Petridès y appartient.
- 7) Mlle Rouault ne fait pas partie du comité professionnel des galeries d'art. Elle est peintre, et pas marchande, elle n'avait aucune raison d'être prévenue par le comité professionnel des galeries d'art.
- 8) Si M. Petridès affirme qu'Utrillo a peint vingt-cinq casernes, je le crois volontiers. Mais on devrait recenser aussi toutes les casernes, tous les tableaux peints par Utrillo après sa mort.

Je tiens à préciser que les infor-

mations données à l'instruction n'ont été révélées par l'un des inculpés, M. Marc Francelet.

● Inculpé d'escroquerie et d'abus de confiance, M. Raphaël Amselem, président-directeur général du bureau d'études et de projets en construction, a été écroué le 23 octobre à Lyon, à la prison Saint-Paul. Il avait créé au mois de septembre 1974, à Lyon, cette société de promotion immobilière, spécialisée dans la construction de pavillons individuels, dont les activités étaient limitées au département du Rhône et à une partie des départements de l'Ain et de l'Isère.

Les comptes de la société présenteraient un déficit évalué à 500 000 francs environ. Une quinzaine de particuliers et treize entreprises de construction ont porté plainte.

L'Amérique de vos rêves

CHICAGO

avec LOT

LE MEURTRIER DE MOHAMED DIAB APPEL DE LA DÉCISION D'INCOMPÉTENCE TRIBUNAL DE VERSAILLES

compagné de son avocat, Cadour, le sous-brigadier de Robert Marquet, meurtrier l'ouvrier algérien Mohamed Diab, s'est présenté, jeudi 23 octobre, au greffe du tribunal de Versailles pour interjeter appel de la décision d'incompétence prise le 16 octobre dernier par septième chambre correctionnelle (Le Monde du 16 octobre).

Une fois attendus le tribunal a relevé qu'il lui était impossible de juger pour homicide involontaire un inculpé déclarant ne pas vouloir avoir volontairement fait feu sur Diab. Les juges insistent, en outre, que les faits relevaient d'une qualification criminelle et que seule la chambre était apte à connaître du dossier.

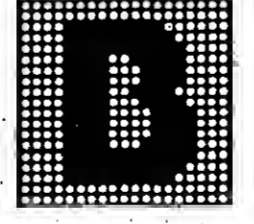
Après avoir annoncé qu'il n'interjetait pas appel, M. Cadour a donc changé d'avis, sur l'instance du syndicat indépendant de la police nationale, dont Marquet était un adhérent.

Un attendu du jugement fait l'acte volontaire au titre de l'article 309 du code pénal, ce qui implique que non eût été l'absence de blessure ou de tuer : « N'en est rien, affirme l'avocat de la défense, Robert Marquet, dans une situation telle qu'il s'agit de maîtriser la réaction et que sa volonté n'était libre. Il n'y a donc plus d'homicide involontaire, car il s'agit d'un acte volontaire » au sens des articles 327 et 328 du code pénal, pointer a qui veut par ordre à loi que par nécessité de la défense de soi-même et d'autrui.



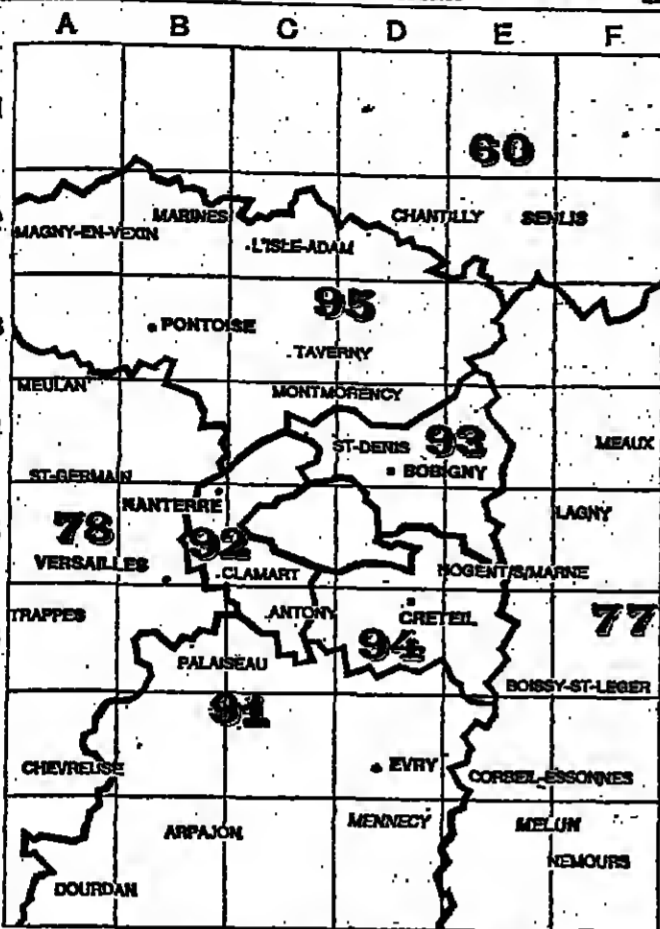
La BNP vous prête

Pour le financement de vos investissements, de votre fonds de roulement, de vos exportations. Des décisions rapides. Des solutions sur mesure. Des formules nouvelles. Consultez-nous.



BNP. Nous sommes au coin de votre rue.

LE MONDE IMMOBILIER BANLIEUE.



78 **4.200** **80%** **1976** **24**

RÉSIDENCE « LES LACS » - 7, rue Traversière, la Vésinet. - De site résid. privilégié, de verdure, 15 min. de l'Étoile. Élig. imm. 3 ét., p. de taille. Stud. opp. 2 ou 6 p., bois et loggia, jardin privatif au sud-est. C.A.S., s. de brs équip. isolat. phonique, chauff. élec. Intégr. Sur vit. s. pl. de 14 à 19 h., sf merc., jeudi. Tél. 976-38-30. S.I.M., 6, av. Rachel, Paris (18^e), 522-97-23, 460-76-62.

78 **4.500** **80%** **1976** **24**

LE « LA FAYETTE » - 33, av. des États-Unis, 6, rue de l'École, Versailles - Bel immeuble pierre de taille. Appartements entièrement terminés, cuisines équipées. Tentures murales en tissu. Renseignem. sur place vendredi, samedi, dimanche et lundi de 15 h. à 19 h. INFORMATION IMMOBILIÈRE, 23, bd des Capucines, 75002 Paris, T. 266-56-50.

78 **4.400** **80%** **1975** **1976** **24**

« TRADITIONS » - 86, av. de Paris, Versailles - Après Champ Logarde, au cœur du Versailles traditionnel, sur une des avenues les plus prestig., TRADITIONS associe hérit. du gré siècle au confort de la technique contemporaine. Ouvert lun., jeu., ven., 14 à 20 h et sam. et dim., 10 à 12 et 14 à 20 h.

CAPRI G-SCIC, 15, bd de Vaugirard - T. 951-40-61

78 **230 000** **80%** **1975**

LES CLAIRIÈRES DE VERNEUIL à Verneuil-sur-Seine, sortie autoroute Ouest (Orgeval ou Les Mureaux) - quinze mois. Ind. de 4 à 7 p., jard. priv. boisés de 400 à 1.000 m², long créd. à tout avant. Très beaux sites résid. à 700 m de la gare. Paris 30^e. Inf. : Ag. GRAVEY, 110, Gde-Rue, Verneuil, 965-69-59. Vis. sam., dim., 14 h 30-18 h 30, et sur rendez-vous.

LA HENIN

crédits immobiliers
 16, rue de la Ville Evêques
 75008 Paris - tél. : 260-95-15

COGEFIMO

78 **4.750** **80%** **1976** **100**

PARC ALEXANDRE - 9, pl. Alexandre-III-de-Yvesville - 8, rue de France, Versailles - Deux imm. de classe dans le calme d'un parc boisé. App. du studio au 7 pièces, larges balcons, terrasses, jardins privatifs. Rens. sur place : vendredi, samedi, dimanche, lundi, de 15 h à 19 h.

INFORMATION IMMOBILIÈRE
 23, bd des Capucines, Paris (2^e) - Téléphone : 266-56-50.

78 **5.000** **80%** **1976** **90**

RÉSIDENCE BOUGIVAL-MALMAISON - 24, rue Yves-Toussaint, Bougival - Dans magnif. parc boisé avec piscine dominant la Seine en retrait de la R.N. 13, nous vous offrons, au calme, une construct. de petits imm. de 2 à 3 ét. En tout 90 appart. du stud. au 5 p. Vis. appart. témoin sur place - vend., sam., dim et lundi de 14 h. à 18 h. C.I.P., 21-23, av. Pierre-I^{er}-de-Serbie, 75116 Paris. Tél. 720-49-70.

91 **202.000** **80%** **1975**

LES HAMEAUX DE DOURDAN - La Croix-Saint-Jacques, Dourdan - Deuxième tranche, maisons indiv. 4, 5 et 6 p. + terrains privatifs. Reste 18 maisons. Vis. sur pl. lundi, jeudi, vendredi, de 14 h. à 18 h. 30, sam. et dim., de 10 h. à 13 h. et de 14 h. à 19 h. Tél. 492-88-81. Pierre BARON S.A., 118, rue de Vaugirard, 75006 Paris, tél. 544-38-02.

92 **4.000** **80%** **1975**

L'ÉRMITAGE - 8-14, pl. du G^e-de-Gaule, Sceaux - En pl. cœur de la ville sraucousienne, préserv. de son caractère, à 500 m ligne de Sceaux, 2 imm. d'une élég. raffinée dans parc de 5.600 m², du 3 au 4 p. Bur. vit. 81 bis, r. Houdan, Sceaux, t.l.j. de 10 à 12 h., 14 à 19 h. sf ma., mer.

GAPRI G-SCIC, 15, bd de Vaugirard - T. 350-79-34

92 **6.500** **80%** **1977**

RÉSIDENCE RACINE - 61, bd Bineau, Neuilly-s/Seine - Un immeuble racé au confort raffiné. Sur place tous les jours, sauf mardi et mercredi de 10 heures à 12 h. et de 14 à 19 h. Tél. : 624-60-37. G. SCIC, 15, boulevard de Vaugirard. Une réalisation CAPRI - Téléphone : 567-55-66.

92 **9.200** **80%** **1976**

FLORILÈGE - Angle rue Marx-Dormoy et av. de MI-Fock, à Fontenay-aux-Roses - A 10 mn à pied de la ligne de Sceaux, dans un site agréable, une élégante et discrète résidence du st. ou 5 p. App. pdmable, 1% patron. Bur. vit. sur place sf mardi et merc. de 10 à 12 h et de 14 à 19 h.

GAPRI G-SCIC, 15, bd de Vaugirard.

92 **6000** **80%** **1976**

LE PARC DES ABONDANCES (5.500 mètres carrés) - 17, rue des Abondances - 31, rue Aune-Jacquelin, Boulogne. Au milieu des arbres, 4 élégants petits immeubles de 3 ét. Studio ou 37 pièces de haute qualité. Terrasses et jardins privatifs. Appartement témoin ts les après-midi sauf mardi. Informats. et vente : PROMEX

PROMEX 65, rue Rennequin, Paris-17^e. Téléphone : 755-82-10.

92 **5.300** **80%** **1977**

LA LISIÈRE DU GOLF - 60, r. du Cl-de-Rochefort, Garches - Entre le golf et l'hippodr. au milieu de 7.000 m² d'esp. verts, pet. imm. à flanc cot. Prestations intér. grande qualité. Du 3 au 5 pièces. Rens. sur place tous les jours, 13 à 20 heures, sauf mardi et mercredi.

GAPRI G-SCIC, 15, bd de Vaugirard - Tél. 970-63-59

92 **4.000** **80%** **1976**

19, RUE P.-BROSSETTE - RUEIL-MALMAISON - Deux élégants petits immeubles entourés de jardins dans quartier résidentiel à proximité du centre. 2 à 5 pièces, exposition plein soleil. Balcons. Terrasses. Appart. témoin ts les après-midi (même dimanche) de 13 h. 30 à 17 h. 30. Informats. et vente : PROMEX

PROMEX 65, rue Rennequin, Paris-17^e. Téléphone : 755-82-10.

95 **192.200** **90%** **1976**

LES HAMEAUX DE PARMAIN - Rue du Général-de-Gaule, Parmain - Maisons Individuelles de 4 à 6 p. Reste 15 maisons. Vis. sur pl. lundi, jeudi, vendredi de 14 h. à 18 h. 30, sam., dim., de 11 h. à 19 h. Tél. 469-30-63. Pierre BARON S.A., 118, rue de Vaugirard, 75006 Paris, Tél. 544-38-02.

vous avez choisi... réalisez
 votre projet...
 avec un prêt

cde

COMPTOIR DES ENTREPRENEURS
 6, rue Volney, 75083 PARIS CEDEX 02
 Tél. 261.50.11

TV COULEUR 110 DEGRÉS PHILIPS
COULEURS ENCORE PLUS BELLES

PHILIPS

ODOUL
Garde-meubles
 208 10-30

**CONNAISSEZ-VOUS
 BEAUCOUP
 DE PROGRAMMES
 DANS PARIS,
 A MOINS DE
 4000 F LE M²?**

**LE GROUPE OCIL
 VOUS EN PROPOSE
 TROIS.**

Dans la région parisienne,
 le Groupe Ocil présente deux particularités :

- Il a déjà logé près de 450 000 personnes. C'est déjà une réussite garantie.
- Une très grande expérience de l'habitat social fait qu'il est habitué à voir large... mais à compter juste. C'est ce qui explique, sans doute, qu'un mètre carré, à moins de 100 mètres d'un programme Ocil, vaudra 600, 900 ou 1500 F de plus.

Les prestations, pour autant, sont-elles meilleures ? Le mieux, pour vous, est d'en juger sur place. Venez visiter ses trois programmes actuellement terminés et habitables immédiatement dans Paris. Ou demandez-nous la documentation les concernant.

<p>SUPER-CHABELLE 3400 F LEM².</p> <p>Prix ferme et définitif. Un des très rares programmes dans Paris à bénéficier du Crédit Foncier et du 1%. 100 rue de la Chapelle / 5 rue du Pré, 75078. Visite tous les jours, sauf mardi, de 14 à 19 h. Samedi, dimanche et jours fériés, de 11 à 19 h.</p>	<p>LE NOUVEAU MONDE 3700 F LEM².</p> <p>Prix ferme et définitif. Près de la Seine et du Jardin des Plantes, des lycées, des universités, 65-69 rue Dunois, 75073. Visite tous les jours, sauf mardi, de 14 à 19 h. Samedi, dimanche et jours fériés, de 11 à 19 h.</p>	<p>SAINTE-BLAISE 4000 F LEM².</p> <p>Prix ferme et définitif. Equipements collectifs, aire de jeux, maison de jeunes, crèche, 145-147 bd Davout, 75020. Visite tous les jours, sauf mardi, de 14 à 19 h. Samedi, dimanche et jours fériés, de 11 à 19 h.</p>
--	--	--



57-59, boulevard Malesherbes, 75331 Paris Cedex 08
 Téléphone 522.67.10

LA VIE ÉCONOMIQUE ET SOCIALE

LE CONFLIT DES VERRERIES SOVIREL

Des ouvriers, des employés et des cadres contre un géant multinational

Un dernier jour de la semaine d'action des travailleurs du verre organisée par la C.G.T. et la C.F.D.T., les ouvriers de la SOVIREL (Société des verreries industrielles réunies du Loing) ont occupé leur entreprise pendant vingt-quatre heures du mardi 22 au mercredi 23 octobre, à Bagneux-sur-Loing, près de Nemours (Seine-et-Marne), pour protester contre les mesures de licenciement collectif annoncées par la direction (« Le Monde » du 17 octobre). L'après-midi de

Bagneux-sur-Loing. — A 4 heures du matin, devant l'usine B, les ouvriers de l'équipe montante ont allumé des torches et ont accroché aux grilles d'entrée un mannequin figurant un pendu. Le cérémoniel est quelque peu alambiqué. Personne ne rit. Au cou du pendu, un écriteau proclame : « Travailleurs, voici ce qui vous attend. »

L'usine B, c'est le département « noble » de la SOVIREL, où sont employés les derniers souffleurs de verre. Dans la banlieue de Nemours, dans les villages de Gâtinais, on les appelle « les sauvages », épithète un peu malveillante comme tout sobriquet campagnard, qui souligne peut-être leur rudesse, mais aussi leur originalité. Les souffleurs de verre — ils

Un « dégraissage » de 10 %
 Ces ouvriers d'élite, détenteurs d'une technicité quasi artisanale, seraient sans doute les premières victimes, si la vague de licenciements qui déteint sur la SOVIREL devait frapper le secteur de la production. Pour l'instant, c'est sur d'autres salariés, tous mensuels, que pèse cette menace : à l'usine A (optique, lunetterie classique), à l'usine C (écrans de télévision en noir et blanc) notamment, ainsi que dans d'autres usines. Au total, sur 450 salariés, 161 licenciements ont été annoncés : 110 à Bagneux-sur-Loing, sur 3 543 salariés ; 8 sur 360 à Châteauneuf (verrière ménagère), 8 sur 360 à l'usine Saint-Marlin d'Aniche (Nord) et 55 sur 275 au siège social situé à Levallois-Perret, dans la banlieue de Paris.

« L'irruption des cadres »
 Le conflit de la SOVIREL illustre aussi l'irruption des cadres G.G.C. dans la lutte sociale à côté non seulement des agents de maîtrise, mais encore des employés et des ouvriers, représentés par des syndicats dont l'idéologie est pour le moins différente. Vingt-huit cadres, il est vrai, comptent parmi les salariés, avec cinquante-cinq techniciens et agents de maîtrise.

« Pour autant, nous dit M. André Michard, responsable syndical C.G.C. de la SOVIREL, pour l'ensemble des usines et délégué départemental de cette organisation, ce n'est pas seulement pour des raisons matérielles que nous nous battons. Nous avons adhéré à la position, l'intervention, parce que nous nous retrouvons, comme elle, à cultiver la démocratie, la détérioration de son outil de travail, la déqualification des salariés, la dégradation des conditions de travail. »

M. Daniel Lefort, directeur du personnel pour l'établissement de Bagneux-sur-Loing, rétorque, à l'instar de la direction générale de SOVIREL, que tout cela repose sur « un malentendu », que les mesures décidées aujourd'hui ne sont pas déterminées par une quelconque allégeance à Corning Glass Works, mais uniquement par des motifs économiques propres à l'environnement de la SOVIREL : « Nous nous étions habitués au luxe : traitement mensuel à l'ensemble du personnel, cinq semaines de congés payés pour la plupart de nos salariés, politique sociale sans exemples dans la région. Si nous voulons conserver ces avantages, force est bien de trancher dans le vif. »

Ce langage n'est guère de nature à convaincre le personnel. « La semaine dernière, dit un souffleur de la SOVIREL, à l'usine C du département verrerie de laboratoire, industrielle et artisanale et la création

« Car, entre temps, la crise de l'énergie amenait Corning Glass Works à mettre en place un programme d'économies. L'état combiné de l'inflation des coûts, du contrôle des prix en France et des taux de change monétaires, scolarisés, selon les propres termes de la direction de SOVIREL, l'obsolescence de certaines activités traditionnelles peu mécanisées. Pour la maison mère américaine, il s'agit surtout de réorganiser plusieurs divisions, d'arriver la production de certains matériaux de télévision en noir et blanc, de rechercher la « grande technologie » et de s'implanter de préférence dans les pays de très bas salaires, notamment du tiers-monde. Ainsi, selon les syndicats, les licenciements en France feraient partie d'un programme mondial — qui n'est pas démenti par la société américaine — de « dégraissage » de 10 % des effectifs non ouvriers.

TV COULEUR 110 DEGRÉS PHILIPS
TRANSISTORISATION INTEGRALE

PHILIPS

DARTOUT OÙ TU IRAS, LA ZCV TE SUIVRA.

2 CV Spécial : 11852 F Suspension "passe partout"
 (Prix TTC clés en main)

CITROËN

N'ATTENDEZ PLUS... QUE VOTRE ARGENT SE DEVALUE!

avec 20 000 F vous pouvez acquérir un bien immobilier... et bénéficier d'avantages fiscaux exceptionnels.

TELEPHONÉZ-NOUS... CHEZ VOTRE BANQUIER

Cie d'Investissement Foncier S.A. au Capital de 1 000 000 F

Amif

7, rue Drouot, 75009 Paris
 TEL. 823.00.80 - 824.84.50

TV COULEUR 110 DEGRÉS PHILIPS
FIABILITE ACCRUE

PHILIPS

J.P. de 1.520

J.P. Dumont 150

VIE ÉCONOMIQUE ET SOCIALE

CONFLITS ET REVENDICATIONS

En Lorraine Travail de nuit pour l'émissaire du président de la République

De notre envoyé spécial

Neuf sidérurgistes sont couchés plus tard que vendredi, vers 9 heures. Ils se sont privés de deux heures de sommeil pour discuter de l'organisation du travail manuel Stoleru, chargé par le président de la République d'établir un régime de 22 heures à la nuit, ils ont pris le café avec l'envoyé spécial d'Étaling.

Il y a, chaque semaine, une entreprise, était d'ailleurs à 2 heures du matin, dans les rues et bruyantes cathédrales et sidérurgie française : Bondrange (Moselle). Dans un blocage, deux hommes des tableaux de bord, dégringolés, quelques mètres, d'énormes blocs de fonte en fusion. Les mains en permanence sur des boutons, ils ont remplacé parfois par un autre, tout les mêmes sept jours de suite, soit la nuit, tantôt l'après-midi, tantôt le matin, deux jours de repos entre deux changements de rôle, jours, la grande du troisième changement. Sans pas à rester tout le mon bureau de l'Élysée,

explique le visiteur. Je viens vous demander ce que vous pensez du travail posté en continu, et quelles sont, pour vous, les mesures prioritaires à prendre. Sans animosité, les ouvriers de la nuit répondent : « Sept jours de travail d'affilée, c'est trop. Les deux ou trois jours de repos ? La nuit est consacrée à essayer de reprendre un autre rythme sans pouvoir toujours y arriver. » Des ouvriers qui, à cinquante-cinq ans, ont déjà une quarantaine d'années de métier, ajoutent : « Les yeux s'en vont tout seuls. C'est dur, surtout au point de vue nerveux. Pourquoi ne pas nous reconnaître le droit de partir à la retraite plus tôt ? » (1).

Les sidérurgistes ne cessent pas pour autant la formule du travail continu, en dépit de ses inconvénients, « une usure physique plus grande, détérioration de la vie familiale, quasi-impossibilité d'avoir des loisirs collectifs comme, par exemple, de jouer dans une équipe de football ». Certains reconnaissent « que ce n'est pas une vie normale », mais très peu veulent changer d'occupation. Raison déterminante : l'argent. Le sidérurgiste « en continu » gagne 20 % de plus qu'un salarié qui travaille régulièrement de jour, soit 800 à 800 F supplémentaires par mois. Ce qu'ils souhaitent, c'est la mise en place d'une cinquième équipe, qui permettrait de passer de sept à six jours de travail et d'obtenir au moins deux dimanches de repos par mois au lieu de un sur quatre, actuellement.

Satisfait de la visite de M. Stoleru — « Pour la première fois on voit quelqu'un d'en haut », — ils attendent maintenant des actes : « L'amélioration des retraites, ce sera pour quand ? » Et lorsque M. Stoleru, interrogé sur les problèmes économiques, évoque la course entre les salaires et les prix, un ouvrier rétorque : « C'est toujours nous qui courons le plus... »

J.-P. DUMONT.

ASSURANCE

UNE NOUVELLE GARANTIE CONTRE LES RISQUES D'ATTENTAT OU D'AGRESSION

Les Assurances du groupe de Paris (la Faisabilité, Prévoyance, Minerve) ont décidé d'élargir le champ de leur activité et d'offrir à leur clientèle une nouvelle garantie contre les risques d'attentat et d'agression. Le nouveau contrat, mais seulement au point sous l'appellation assurance S-A (sécurité, attentat, agression), indemnise les assurés (personnes physiques) victimes de toute agression, prise d'otage et de toute attaque inattendue non provoquée à laquelle l'assuré n'est pas exposé intentionnellement. Ce contrat, qui concerne l'assuré et les personnes vivant sous son toit, est limité à la France métropolitaine.

En cas de décès du chef de famille ou de son conjoint, 50 000 francs sont payables aux ayants droit. Le décès d'un assuré ou d'un ascendant ouvre droit à la perception d'une somme de 5 000 francs. L'indemnité permanente supérieure à 25 % est également couverte (100 000 francs pour un invalidité permanente de 100 %). En cas d'invalidité temporaire, le chef de famille et son conjoint touchent une indemnité mensuelle de 50 francs. La prime annuelle s'élève à 71 francs pour les assurés assurés et 28,30 francs pour les enfants.

PRESSE

Une édition spéciale et spéciale grève à du Parisien libéré, tirée à un million d'exemplaires, a été distribuée gratuitement le jeudi 23 octobre, par les ouvriers en grève du journal, dans les départements du Val-de-Marne et du Val-d'Oise. Imprimée par les ouvriers du Livre, cette édition de quatre pages, de format format qui le vrai « Parisien libéré » et portant la mention « tract édité par les ouvriers en grève », faisait le point sur un certain nombre de conflits sociaux et plus particulièrement sur ceux de la presse.

Vendredi, le Parisien libéré a paru avec cette manchette, en couleurs : « Total contre vrai Parisien libéré ».

TOMOBILE

21 septembre

IMMATICULATIONS DE VOITURES OGRESSÉ DE 5,6 % EN FRANCE

Le début de l'automobile en France a connu un renouveau de la production de voitures neuves. Les statistiques officielles pour septembre, les immatriculations de voitures neuves ont été de 5,6 %, et la production de 229 000 unités, par rapport à 1974. Le marché des véhicules utilitaires, pour le mois de septembre, les immatriculations ont baissé en septembre par rapport à septembre 1974.

Les premiers mois de l'immatriculation de véhicules utilitaires (1 035 571 unités) ont enregistré de 10 % à 1974 (et de 19 % sur les de véhicules utilitaires) ont enregistré de 27 %, pour les neuf premiers mois de l'année. Les ventes de véhicules utilitaires ont enregistré un recul de 1 794 618 unités contre et de 32 %.

(1) Un accord provisoire prévoit la retraite à soixante ans pour les travailleurs postés, sous la réserve de sidérurgistes lorrains se demandant si cet accord sera prolongé et certains d'entre eux souhaitent même que la retraite soit, dans leur cas, avancée à cinquante-cinq ans.

LA GREVE DES MECANI-CIENS D'AIR FRANCE
Les mécaniciens de piste d'Alfa Romeo continuent leur grève active sur leurs lieux de travail, bloquant, de temps à autre, le départ des avions de la compagnie nationale. Ces débrayages surprises obligent à annuler des vols et à retarder des décollages tant en région parisienne qu'en province. On a toutefois appris vendredi 24 octobre qu'à Marseille le personnel avait décidé de mettre fin à la grève. D'autre part le Syndicat de la navigation aérienne FNO a suspendu son ordre de grève.

le temps passe l'investissement pierre demeure

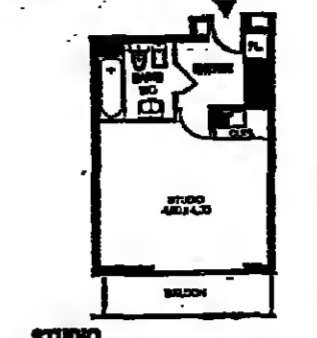
les studios et 2 pièces de **FLORIN 12** 34, BD DE PICPUS - PARIS 12^e

C'est vrai depuis toujours, l'investissement pierre est l'une des meilleures formes de placement. Les studios et 2 pièces de FLORIN 12 en seront une preuve supplémentaire :

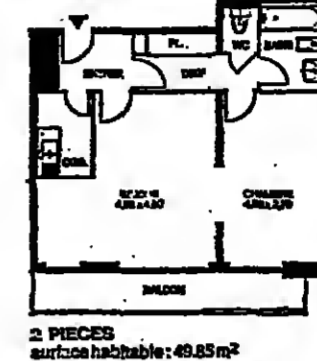
- Ils sont situés dans le meilleur 12^e entre les avenues Daumesnil et de St-Mandé, au pied du métro station Bel Air,
- une ligne téléphonique est préfinancée pour chaque appartement.
- Ils sont immédiatement habitables par vos locataires.

ENEZ JUGER SUR PLACE.
DEMANDEZ-NOUS d'étudier votre investissement et ses avantages sur les plans financiers et fiscaux.

Renseignements et Vente :
appartement modeste sur place :
en semaine
de 14 h à 19 h
les samedis et dimanches de
10 h à 19 h
et GEFIC
52, Champs-Élysées - Paris 8^e



STUDIO
surface habitable : 28,82 m²
+ balcon 4,85 m²
au 5^e étage : 293.000 F
(parking compris)



2 PIECES
surface habitable : 49,85 m²
+ balcon 8,11 m²
au 5^e étage : 279.000 F
(parking compris)

SGMI
constructeur
GROUPE EMPAIN SCHNEIDER

LIVRAISON IMMEDIATE

R

Pour recevoir gratuitement une documentation FLORIN 12 et notre brochure "COMMENT INVESTIR" veuillez retourner ce coupon à GEFIC 52 Champs-Élysées - Paris 8^e.

Nom
Adresse
Téléphone

RDM 21-0



Alfetta 1600 et 1800. Quand la passion garde les pieds sur terre.

On peut avoir reçu en partage toutes les qualités sportives des Alfa Romeo et rester cependant une voiture raisonnable. Leur renommée de voitures sûres ? Les Alfa 1600 et 1800 la doivent à leur double circuit de freinage, servo-assisté et à leurs temps d'accélération très courts. Leur tenue de route exceptionnelle ? A une répartition équilibrée des masses (moteur à l'avant, embrayage et boîte de vitesses à l'arrière). Et pour mieux asseoir votre confort, ces deux berlines de grand tourisme vous offrent cinq vraies places et des fouteils exclusifs, spécial Alfa Romeo. A l'origine de leurs reprises foudroyantes ? Leur immense réserve de puissance : à 135 km/h la 1600, à 145 km/h la 1800 disposent encore de 50 % de leur puissance et leur moteur ne tourne qu'à 4.200 et 4.300 tours. Elles conservent toujours quelques chevaux en réserve mais ne les nourrissent pas.

Résultat : une révision tous les 10.000 km et à 100, 120 km/h, vous ne consommez que 8 à 10 litres... Par les temps qui courent, la 5^e vous fait économiser de 15 à 20 % d'essence ! L'économie ? Une très secrète qualité des Alfa 1600 et 1800, souvent oubliée !

L'Alfetta 1600 une voiture que l'on aime comme la 1800, passionnément sans perdre la raison.

alfa romeo. Champion du monde des marques 1975.

ALFA ROMEO 150 CHAMPS-ÉLYSÉES 75008 PARIS TEL. : 339 13-14 250 CONCESSIONNAIRES ET AGENTS EN FRANCE

Camino
USA
spécialiste des voyages aux USA propose :

vols réguliers 747
pour New York, Miami, Los Angeles, San Francisco
1 semaine à New York..... F. 2090
(comprenant : avion/hôtel/transfert/petits déjeuners / visite ville/eurovol hélicoptère)
départ tous les samedis et mercredis à partir du 1^{er} novembre

Charters PAN AM.
New York aller/retour à partir de..... F. 1550
départ pour Noël, Pâques et de mai à octobre 1976 (réservation close 2 mois avant le départ)

Week-end à New York
à partir de..... F. 1490

Location
de voitures et de véhicules habitables aux USA

départements et réservations : 23 agences de voyages. Jours gratuits sur demande à MINO, 21, rue Alexandre Charpentier 75717 Paris - tél. 755.77.90 / 380.55.58 (H)

no a chofai l'Amérique... Pour l'Amérique, chofaisez Camino

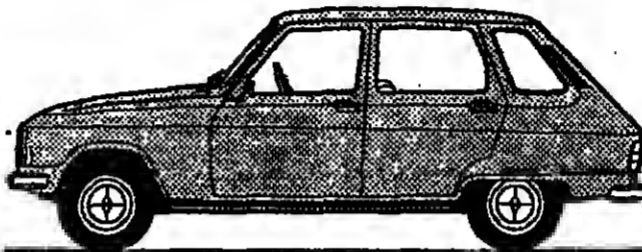
NOMIQUE ET...
 les employés et...
 un... multinationale...

Une Renault 6 neuve pour 3300 F*

le solde en 30 mensualités de 553,67 F

3300 F* c'est l'apport personnel pour l'achat d'une Renault 6 L couvert le plus souvent par la reprise de votre ancien véhicule.

Renault 6 L:
5 cv - traction avant
5 portes - 5 places
plancher plat
6,5 l^m aux 100 km
essence ordinaire.



RENAULT

préconise elf

le réseau Renault 6000 voisins utiles

* Consommation établie à vitesse stabilisée à 90 km/h * Renault 6 L: Prix clés en mains au 15 Juillet 1975: 16.500 F

J'aimerais en savoir plus sur la Renault 6 L sans engagement de ma part veuillez m'adresser votre catalogue

Nom _____ Prénom _____

Adresse _____

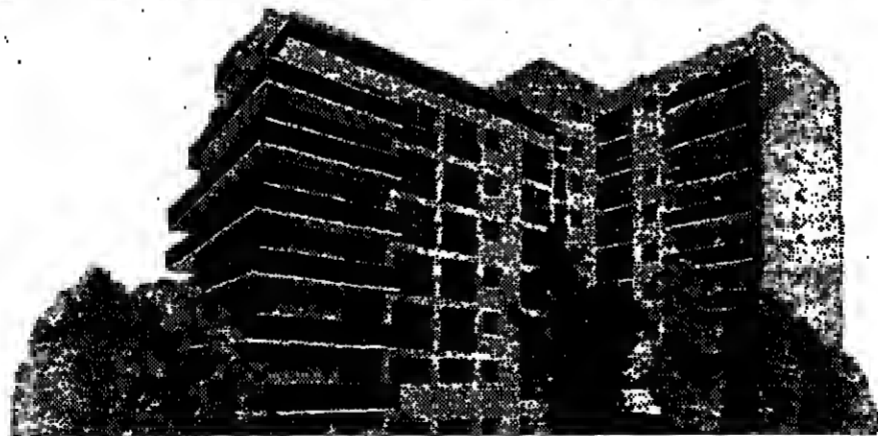
retournez ce bon à Renault informations - B.P. 142 - 92109 Boulogne-Billancourt

CHOISISSEZ SUR PIÈCES

pas sur plans
visitez l'appartement modèle*

LE COMMODORE

8 et 10, rue des Morillons - Paris 15^e - à deux pas du métro Convention



du studio au 5 pièces.
quelques chambres individuelles prix fermes et non révisibles

réalisation



* appartement modèle ouvert:
tous les jours sauf mardi de 14 h à 19 h
tél.: 531.88.33

commercialisation

pierre bahon s.a

pierre bahon s.a 20, Avenue Franklin-Roosevelt
75008 Paris - tél.: 225.46.62

SPECIAL INVESTISSEURS
rentabilité garantie par contrat
service location et gestion assurée

LA VIE SOCIALE

TRAVAILLEURS ÉTRANGERS

Création prochaine d'un Office de promotion culturelle des immigrés

M. Paul Dijoud, secrétaire d'Etat chargé des travailleurs immigrés, a déclaré, jeudi 23 octobre à Lyon, qu'il tiendrait le pari engagé par le gouvernement en vue de réaliser définitivement le phénomène de l'immigration. Il a annoncé la mise en place de l'Office de promotion culturelle des travailleurs immigrés, et l'organisation, du 8 au 14 décembre, d'une semaine nationale d'accueil et d'information des travailleurs étrangers.

De notre envoyé spécial

Lyon. — M. Paul Dijoud s'est rendu, jeudi, au Centre lyonnais d'accueil, d'information et d'orientation des travailleurs immigrés, à l'occasion d'une journée « portes ouvertes » de cet établissement, qui fait partie du réseau national d'accueil progressivement mis en place. Créé par une circulaire ministérielle du 30 mai 1973, ce réseau, comportant à ce jour, quatre-vingt-un bureaux en « chantier », situés dans les départements à forte implantation étrangère.

A cette occasion, M. Paul Dijoud a rappelé la double orientation de la politique de l'immigration définie par le gouvernement : le contrôle des flux migratoires « afin d'éviter, en périodes de difficultés, que de nombreux travailleurs immigrés pénètrent sur notre territoire pour y chercher des emplois permanents qui ne peuvent pas toujours être offerts à des étrangers portés installés en France depuis longtemps » ; le changement de vie radical des migrants qui contribuent à notre activité économique, tant sur le plan du logement que sur celui de l'alphabétisation, de la formation et des liens avec leur culture d'origine.

Le secrétaire d'Etat a profité de l'occasion pour donner le coup d'envoi à la campagne nationale organisée du 8 au 14 décembre en vue de sensibiliser les Français aux problèmes et aux préoccupations des travailleurs étrangers. « L'immigration », a-t-il rappelé,

a été suspendue et elle le reste, dans l'attente même des immigrés, pour éviter le retour d'une situation anarchique dans ce domaine. Mais, pour assurer aux travailleurs qui restent l'équité totale des conditions de vie et des droits sociaux, il faudra mettre en place des structures nouvelles, dont l'Office de promotion culturelle sera la première illustration. Il s'agit non seulement de permettre aux immigrés de conserver leurs liens avec leur culture d'origine, mais encore de faciliter leurs contacts avec les Français.

L'union départementale C.G.T. avait publié, quant à elle, un communiqué demandant qu'il soit mis fin « aux discriminations qui subissent les travailleurs immigrés ». De son côté, l'union départementale C.F.D.T. critiquait le « caractère répressif » du centre d'accueil de Lyon, affirmant que ces fiches d'identité établies par ce centre avaient été réclamées par la préfecture lors de l'incident contre le vice-amiral de Yougoslavie. Les deux syndicats déploient en outre que ce ne soit, selon eux, ni le patronat ni l'Etat qui paient les réalisations entreprises par le secrétariat d'Etat.

M. Dijoud a jugé « particulièrement injustes » ces critiques, ajoutant : « En somme, on nous reproche de ne pas faire en six mois ce que nos détracteurs ne pourraient faire eux-mêmes en plusieurs années. » — J. B.

Un nouveau dispositif de financement des logements

De notre envoyé spécial

Le Touquet. — M. Paul Dijoud, secrétaire d'Etat chargé des travailleurs immigrés, a choisi d'annoncer, dans la soirée du 23 octobre, à ceux qui seront chargés de la mise en œuvre de la réforme de l'utilisation du 0,2 % de la masse salariale versée par les employeurs pour le logement des travailleurs immigrés (c'est le dixième du dixième, 1 % consacré par les entreprises au logement des salariés). Au congrès de l'Union nationale interprofessionnelle du logement (UNIL), réuni au Touquet du 23 au 25 octobre, M. Dijoud a déclaré que « l'adéquation entre les produits de la collecte et sa distribution doit être abandonnée ». En clair, cela signifie que les sommes rassemblées devront être redistribuées en fonction des besoins locaux grâce à une pérennité départementale. Les commissions départementales du logement, présidées par les préfets, devront, dans un premier temps, recenser les besoins des travailleurs immigrés et de leurs familles et mettre au point des programmes à leur terme qu'elles proposeront à la commission nationale du logement.

Celle-ci opérera un abatt dans ses priorités et déterminera où doit se porter l'effort financier. Les deux cent vingt-cinq comités interprofessionnels du logement (CIL), qui regroupent les employeurs et parfois des représentants de salariés, seront chargés de l'exécution de ces programmes définis chaque année. Ce dispositif, qui se veut souple et varié aussi bien dans ses objectifs (nature des logements et type de construction) que dans les conditions de financement, fera l'objet d'une circulaire ministérielle d'ici trois semaines. « L'effort que nous nous devons représenter une transformation de vos habitudes, mais nous sommes engagés dans un combat déterminant pour l'avenir de notre société. C'est un combat humain et social que nous devons gagner », a déclaré, en conclusion, M. Dijoud. — C. D.

ÉLECTIONS PROFESSIONNELLES

● A l'usine du Joint français de Saint-Etienne, les élections des délégués du personnel du 23 octobre ont mis en évidence un affaiblissement des positions de la C.F.P.T. depuis 1972. En revanche, la C.G.C., au niveau de la maîtrise, a confirmé sa progression ainsi que la C.F.T.C. chez les employés et les ouvriers. Le quorum n'ayant pu être atteint pour le collège maîtrise, ce sont la C.G.C. et la C.F.T.C. qui ont obtenu 40 voix contre 34 en 1974 et la C.F.T.C. 20 contre 5. Les résultats du collège ouvriers sont les suivants : 700 inscrits (788 en 1974) ; C.F.P.T. 44 (41 %) ; C.G.T. 37 % (37 %) ; et C.F.T.C. 19 % (17 %). — (Corresp.)

● LA C.G.T. demande l'annulation des élections du 9 octobre chez Simca-Chrysler, « en raison des fraudes et pressions qui ont faussé le résultat du scrutin ». Rappelant les propos de M. Maurice Cohen (le Monde du 18 octobre 1975), elle affirme que « l'effort que nous devons représenter une transformation de vos habitudes, mais nous sommes engagés dans un combat déterminant pour l'avenir de notre société. C'est un combat humain et social que nous devons gagner », a déclaré, en conclusion, M. Dijoud. — C. D.

SYNDICATS

● M. JACQUES SIMAKIS, fondateur de la C.F.T. et écarté des instances dirigeantes lors du congrès des 13 et 14 septembre, a présenté, le 23 octobre, à la presse, l'Union française du travail, constituée le 11 octobre et qui regroupe les syndicats autonomes en désaccord avec la nouvelle direction de la C.F.T. Selon M. Simakis, onze unions départementales et toutes les fédérations professionnelles de la C.F.T. à l'exception de celles de la métallurgie et de la chimie, ont déjà adhéré à l'U.F.T. qui regroupera 80 % des effectifs de la confédération.

● NOUVELLE CRÈNE ENTRE LES MÉDECINS ET LA SECURITE SOCIALE ? La Confédération des syndicats médicaux français (C.S.M.F.) déplore dans un communiqué « le caractère vide conventionnel » qui va élargir le 1^{er} novembre, aucun accord n'ayant été pour l'instant dégagé, alors que la convention provisoire, actuellement en vigueur, arrive à son terme.

PROBLÈMES FONCIERS

pour une solution libérale, voyez pages 221-222 et 243-246 du livre **RELEVER LES DÉFIS**
Problèmes d'aujourd'hui par Jacques VILLEMENOT
Un livre dont la presse ne parle pas
Édité par la Presse Universelle
7, rue des Carmes, 75005 PARIS

Jp. 11.66.1.520

LA VIE SOCIALE
Création prochaine d'un Office
national de planification

LA VIE ÉCONOMIQUE

AGRICULTURE

Un conseil de planification étudie les orientations des productions

Un conseil de planification devrait se réunir, vendredi 24 octobre, au Palais de l'Élysée, pour étudier les orientations moyennes à long terme de la production agricole française dans le cadre de la politique européenne.

Le premier conseil de planification consacré à l'agriculture a été tenu le 6 juin dernier. À l'issue de cette réunion, le porte-parole de l'Élysée avait rapporté la déclaration de principe de Valéry Giscard d'Estaing : « L'agriculture française est un pilier de notre économie. Il faut développer ses productions et assurer les débouchés. Le rapport préparé sur ce thème par le ministre de l'Agriculture, Jean-François Lemaire, n'avait été rendu public car, déclara-t-on dans les meilleurs gouvernements d'anciens discussions n'ont eu lieu qu'en juillet et en septembre. Les réunions ont été plusieurs fois ajournées, et la date du

24 octobre a été finalement retenue. Les experts des différents ministères intéressés par les questions agricoles se sont rencontrés plusieurs fois, avec la plus grande discrétion, pour préparer ce nouveau conseil. Les documents élaborés à cette occasion ont été confidentiels. On estime, rue de Varenne, que cette discrétion est nécessaire, car la France ne doit pas dévoiler ses positions avant les négociations européennes sur la réforme de la politique agricole commune, qui s'engageront à la fin de ce mois et se poursuivront vraisemblablement lors du « sommet » des chefs de gouvernement à Rome.

Il semblerait néanmoins que les appréciations divergentes sur l'évolution de la politique agricole commune qui se sont fait jour « de part et d'autre de la Seine », autrement dit entre l'Élysée et la rue de Varenne, soient également la cause du silence observé par les parties intéressées. Enfin, il paraît acquis que les questions concernant les problèmes sociaux et l'aménagement rural seront évoquées lors d'un nouveau conseil de planification, en novembre.

CONJONCTURE

LA RÉGLEMENTATION DES MARGES COMMERCIALES SERA SOUMISE LE 29 OCTOBRE AU COMITÉ DES PRIX

Le Comité national des prix, qui comprend les représentants de l'administration, des organisations socio-professionnelles et des consommateurs, doit se réunir le 29 octobre pour examiner la nouvelle réglementation des marges commerciales préparée par M. Fourcade. M. Claude Villain, directeur général de la consommation et des prix au ministère de l'Économie et des Finances, poursuivra ses conversations avec les délégués des divers secteurs concernés. Après avoir reçu, le 23 octobre, les représentants de communes concernées et intégré, si l'entretient, ce vendredi 24, avec ceux du textile de gros et de détail. Les conversations portent notamment sur la détermination des coefficients multiplicateurs.

Dans une lettre adressée à M. Jean-Pierre Léot, député (R.L.), responsable du groupe d'études des petites et moyennes entreprises à l'Assemblée nationale, le ministre de l'Économie et des Finances, M. Jean-Pierre Fourcade, écrit, à propos des projets de la nouvelle réglementation : « Il ne s'agit ni de faire le procès de quelques catégories sociales que ce soit, ni de vouloir édicter arbitrairement les revenus maximaux du commerce, mais seulement de prévenir ce qui est contesté par les commerçants.

Pour vous et votre équipe de vente



HEINZ GOLDMANN sera le 6 Novembre 1975 à Paris pour une journée

COMMENT VENDRE VOTRE PRIX EN 1975-76

Renseignements et inscriptions HEINZ GOLDMANN Centre International de ventes 147, avenue Paul Doumer 92200 RUBEL-MALMAISON Téléphone : 977.82.54

à Verrière-Maurepas



Yvelines, à 28 km de Paris-Montparnasse SNCF
Quartier d'exposition ouvert tous les jours de 12 h à 18 h.
choisissez votre maison.

VILLEROY	5 pièces	129 m ²	225 000 F	Prix total
SAMARCANDE	+ Garage	143 m ²	266 000 F	
TAORMINA	+ grenier	154 m ²	292 000 F	terrain compris

P.I.C. du Crédit Foncier

Prêts sur 20 ans à 9,67 % Prix octobre 1975

groupe **RIBOUD** Créations Urbaines
Direction Commerciale 17, av. Gougaud, 75017 PARIS Tel. 754.14.00

Sans aucun engagement de ma part, je voudrais recevoir votre documentation gratuite sur vos maisons à Verrière-Maurepas.

Nom _____
Adresse _____

LE FEOGA A VERSÉ 90 MILLIONS DE FRANCS A DES FRAUDEURS EN QUATRE ANS

Paris. — Le Fonds agricole français (FEOGA) a payé pendant quatre ans à des fraudeurs, soit 90 millions de francs, soit 0,12 % du total de ses dépenses entre 1971 et le premier trimestre 1975, indique la commission du Marché commun dans son rapport annuel sur les irrégularités commises au détriment du Fonds.

Sur ces 90 millions de francs, 60 millions ont été remboursés à des fraudeurs qui ont enregistré au détriment de la section garantie (soutien des prix) du FEOGA. — (A.F.P.)

Le FOND NATIONAL DE SOLIDARITÉ DE LA COOPÉRATION AGRICOLE sera mis en place le 1^{er} janvier 1976. Ce Fonds permettra aux administrateurs de coopératives ou de SICA (sociétés d'intérêt collectif agricole) en difficulté d'être assurés pour une partie des cautionnements bancaires qui peuvent leur être décaissés. Il fonctionnera, sous le contrôle du conseil d'administration de la Confédération des coopératives (C.F.C.), comme une caisse de solidarité à laquelle seront versées des cotisations dégressives pour les coopératives les mieux gérées. Environ deux mille groupements devraient participer sur les cinq mille existants, et le Fonds devrait disposer au cours de la première année de 10 millions de francs.

LA PRODUCTION FRANÇAISE DE VIN POUR 1975 est de l'ordre de 61 millions hectolitres, estime la confédération nationale des coopératives vinicoles. Les stocks ont actuellement de 272 millions d'hectolitres, le volume disponible est de 89 millions hectolitres de moins qu'après vendanges de 1974, précise la confédération.

LE BUREAU DE LA FÉDÉRATION DES EXPLOITANTS AGRICOLES (F.N.E.A.), qui s'est réuni le 23 octobre, estime insuffisantes les mesures prises en faveur du revenu agricole lors de la conférence ministérielle du 16 octobre. D'après le F.N.E.A., cette situation ne peut être que « provisoire » et « les disparités de revenus entre le secteur agricole et les autres secteurs économiques persistent et s'aggravent par là dans certaines productions certaines régions ».

LE CONSEIL ÉCONOMIQUE SOCIAL. M. Pierre Uri (personnalité d'outre-mer) a été chargé du rapport sur la situation des plus-values, dont l'examen aura lieu les 18 et 19 décembre. Cependant, M. Constantin Longo (personnalité qualifiée) et son Délégué (agriculture) interviendront les 9 et 10 décembre, avant l'Assemblée du Palais de la République, le rapport semestriel sur la conjoncture.

PROPOS DE L'INDEMNISATION DU CROMAGE PARISIEN. La C.G.T. et la C.F.D.T. annoncent qu'elles ont refusé d'adhérer à un accord proposé par le C.N.P.F. à une convention P.O. visant à porter l'indemnisation horaire de chômage partiel de 7 F à 40 F. Les deux confédérations estiment que cette opération menée en cause d'accord de fin de mandat, prévoyant une révision du taux horaire d'indemnisation du chômage partiel et au cas où le SMIC dépasserait le taux de 7,70 F. Le C.N.P.F. étant actuellement de 71 F, la proposition P.O. conduit à une indemnisation horaire inférieure de 31 centimes au SMIC, alors que le scart n'était que de 12 centimes en juin dernier.



Nos stylistes, ce sont nos ingénieurs.

Au sein du club très fermé des grandes voitures de prestige, ce n'est pas un hasard si BMW occupe une place à part. C'est que les grandes 6 cylindres BMW sont destinées aux hommes pour qui le désir d'une certaine exclusivité s'accompagne toujours d'exigences précises : celles de ne pas sacrifier la puissance au luxe, la tenue de route à un stylisme cosmique, en un mot : le plaisir de conduire aux nécessités de la représentation.

Aussi les ingénieurs de BMW se sont-ils attachés à réaliser l'équilibre idéal entre performances et confort, entre espace intérieur, tenue de route et maniabilité. Pour eux le style ce n'est rien d'autre que la parfaite harmonie entre des solutions techniques poussées au maximum de perfection.

Au volant d'une grande BMW 6 cylindres le conducteur retrouve amplifiées toutes les sensations qui font le plaisir de conduire une BMW. Puissance instantanée, tenue de route légendaire, précision d'une mécanique parfaitement homogène.

Mais se retrouvent également le somptueux confort, le raffinement des détails et le silence de fonctionnement

qui font des grandes BMW des voitures où le passager peut participer lui aussi au plaisir de la conduite. Et pour ceux qui exigent encore plus d'espace aux places arrière, BMW propose trois versions allongées : les BMW 2.8 L, 3.0 L et 3.3 L.

Pour accéder au volant d'une grande BMW 6 cylindres, ce qui compte avant tout, c'est un certain état d'esprit. Il y a des voitures que l'on conduit parce qu'on peut se les permettre. On se permet une BMW parce qu'on a envie de la conduire.

La gamme des grandes berlines BMW 6 cylindres comprend la 3.0 Si et en série longue la 2.8 L, 3.0 L et 3.3 L. Garantie 1 an sans limitation de kilométrage.

BMW FRANCE T16, avenue Aristide-Briand 92220 BAGNEUX.



BMW - Le plaisir de conduire.

Benetton & Bonvicini

Journal de 1950

AVIS FINANCIERS

LES MARCHÉS FINANCIERS

PARIS 24 OCTOBRE

Progrès
Le marché poursuit son avance en cours de séance. Les industriels...

LONDRES

Table with columns: Valeurs, Cours précéd., Dernier cours. Lists various financial instruments and their prices.

NEW YORK

Havas
Après vingt-cinq heures de fonctionnement, la tendance s'est nettement améliorée...

COURS DU DOLLAR A TOKYO

Table with columns: Valeurs, Cours précéd., Dernier cours. Shows dollar exchange rates.

INDICES QUOTIDIENS

Table with columns: Valeurs, Cours précéd., Dernier cours. Lists daily indices.

NOUVELLES DES SOCIÉTÉS

C.G.E. - La compagnie va prochainement mettre dans le public 200 millions de francs d'obligations...

RESULTATS AU 30 JUIN 1975

PRÉGIOT S.A. - Bénéfice de 23,4 millions de francs, comprenant un profit de 23,4 millions...

VALEURS

Large table with multiple columns: Valeurs, Cours précéd., Dernier cours. Lists various stocks and their prices.

BOURSE DE PARIS - 24 OCTOBRE - COMPTANT

Table with columns: Valeurs, Cours précéd., Dernier cours. Lists Paris stock market data.

MARCHÉ A TERME

Table with columns: Valeurs, Cours précéd., Dernier cours. Lists futures market data.

INCIDENTS

Table with columns: Valeurs, Cours précéd., Dernier cours. Lists incident-related data.

LES 36 HEURES D'OPTIO

Table with columns: Valeurs, Cours précéd., Dernier cours. Lists 36-hour options data.

COTE DES CHANGES

Table with columns: Valeurs, Cours précéd., Dernier cours. Lists exchange rates.

MARCHÉ LIBRE DE L'OR

Table with columns: Valeurs, Cours précéd., Dernier cours. Lists gold market data.

